

**财通可持续发展主题混合型证券投资基金 2018 年年度报告**

**2018 年 12 月 31 日**

**基金管理人:财通基金管理有限公司**

**基金托管人:中国工商银行股份有限公司**

**送出日期:2019 年 03 月 29 日**

## §1 重要提示及目录

### 1.1 重要提示

基金管理人的董事会及董事保证本报告所载资料不存在虚假记载、误导性陈述或重大遗漏，并对其内容的真实性、准确性和完整性承担个别及连带的法律责任。本年度报告已经三分之二以上独立董事签字同意，并由董事长签发。

基金托管人中国工商银行股份有限公司根据本基金合同规定，于2019年3月27日复核了本报告中的财务指标、净值表现、利润分配情况、财务会计报告、投资组合报告等内容，保证复核内容不存在虚假记载、误导性陈述或者重大遗漏。

基金管理人承诺以诚实信用、勤勉尽责的原则管理和运用基金资产，但不保证基金一定盈利。

基金的过往业绩并不代表其未来表现。投资有风险，投资者在作出投资决策前应仔细阅读本基金的招募说明书及其更新。

本报告期自2018年1月1日起至12月31日止。

根据《公开募集证券投资基金运作管理办法》，并经与基金托管人协商一致，本基金类型自2015年1月5日起由股票型变更为混合型，其基金名称变更为“财通可持续发展主题混合型证券投资基金”，对应基金简称变更为“财通可持续混合”。

## 1.2 目录

§1 重要提示及目录.....	2
1.1 重要提示.....	2
1.2 目录.....	3
§2 基金简介.....	5
2.1 基金基本情况.....	5
2.2 基金产品说明.....	5
2.3 基金管理人和基金托管人.....	6
2.4 信息披露方式.....	6
2.5 其他相关资料.....	7
§3 主要财务指标、基金净值表现及利润分配情况.....	7
3.1 主要会计数据和财务指标.....	7
3.2 基金净值表现.....	8
3.2.2 自基金合同生效以来基金份额累计净值增长率变动及其与同期业绩比较基准收益率变动的比较.....	8
3.3 过去三年基金的利润分配情况.....	10
§4 管理人报告.....	10
4.1 基金管理人及基金经理情况.....	10
4.2 管理人对报告期内本基金运作合规守信情况的说明.....	11
4.3 管理人对报告期内公平交易情况的专项说明.....	11
4.6 管理人内部有关本基金的监察稽核工作情况.....	21
4.7 管理人对报告期内基金估值程序等事项的说明.....	22
4.8 管理人对报告期内基金利润分配情况的说明.....	22
§5 托管人报告.....	23
5.1 报告期内本基金托管人合规守信情况声明.....	23
5.2 托管人对报告期内本基金投资运作合规守信、净值计算、利润分配等情况的说明.....	23
5.3 托管人对本年度报告中财务信息等内容真实、准确和完整发表意见.....	23
§6 审计报告.....	23
6.1 审计报告基本信息.....	23
6.2 审计报告的基本内容.....	23
§7 年度财务报表.....	26
7.1 资产负债表.....	26
7.2 利润表.....	28
7.3 所有者权益（基金净值）变动表.....	29
7.4 报表附注.....	31
§8 投资组合报告.....	56
8.1 期末基金资产组合情况.....	56
8.2 报告期末按行业分类的股票投资组合.....	56
8.3 期末按公允价值占基金资产净值比例大小排序的所有股票投资明细.....	57
8.4 报告期内股票投资组合的重大变动.....	59
8.5 期末按债券品种分类的债券投资组合.....	64
8.6 期末按公允价值占基金资产净值比例大小排序的前五名债券投资明细.....	64
8.7 期末按公允价值占基金资产净值比例大小排序的所有资产支持证券投资明细.....	64
8.8 报告期末按公允价值占基金资产净值比例大小排序的前五名贵金属投资明细.....	65
8.9 期末按公允价值占基金资产净值比例大小排序的前五名权证投资明细.....	65
8.10 报告期末本基金投资的股指期货交易情况说明.....	65
8.11 报告期末本基金投资的国债期货交易情况说明.....	65

8.12 投资组合报告附注.....	65
§9 基金份额持有人信息.....	66
9.1 期末基金份额持有人户数及持有人结构.....	66
9.2 期末基金管理人的从业人员持有本基金的情况.....	66
9.3 期末基金管理人的从业人员持有本开放式基金份额总量区间情况.....	66
§10 开放式基金份额变动.....	67
§11 重大事件揭示.....	67
11.1 基金份额持有人大会决议.....	67
11.2 基金管理人、基金托管人的专门基金托管部门的重大人事变动.....	67
11.3 涉及基金管理人、基金财产、基金托管业务的诉讼.....	67
11.4 基金投资策略的改变.....	67
11.5 为基金进行审计的会计师事务所情况.....	67
11.6 管理人、托管人及其高级管理人员受稽查或处罚等情况.....	68
11.7 基金租用证券公司交易单元的有关情况.....	68
11.8 其他重大事件.....	71
§13 备查文件目录.....	79
13.1 备查文件目录.....	79
13.2 存放地点.....	79
13.3 查阅方式.....	79

## §2 基金简介

### 2.1 基金基本情况

基金名称	财通可持续发展主题混合型证券投资基金
基金简称	财通可持续混合
场内简称	-
基金主代码	000017
交易代码	-
基金运作方式	契约型开放式
基金合同生效日	2013年03月27日
基金管理人	财通基金管理有限公司
基金托管人	中国工商银行股份有限公司
报告期末基金份额总额	97,528,600.93份
基金合同存续期	不定期

### 2.2 基金产品说明

投资目标	本基金在可持续发展的投资理念下，通过系统化评估方法精选出可持续发展特征突出的上市公司进入投资视野，并选择具有估值优势的股票进行实际投资，在有效控制风险的前提下，力争为投资者创造超越业绩比较基准的回报。
投资策略	本基金采用定性与定量分析相结合的方法，通过对货币、债券和股票市场的整体估值状况比较分析，进行资产配置及组合的构建；行业配置策略上，根据宏观经济周期、行业生命周期、行业结构升级、宏观和产业政策等的变化情况，投资时钟理论，货币和财政政策的变化对行业的影响，结合行业自身估值水平，借助数量化方法筛选出预期能够获得超额收益的行业。本基金以企业的可持续发展特征评估为股票选择的基础，以企业的综合性成长评估为股票选择的增强因素，精选具有估值优势的个股；在保证资产流动性的基础上，债券投资采取利率预期策略、信用风险管理和时机策略相结合的积极性投资方法；权证投资以价值分

	析为基础，采用数量化模型分析其合理定价，结合权证的溢价率、隐含波动率、到期日等指标，选择买入和卖出时机；在股指期货投资中根据风险管理原则，以套期保值为目的，在风险可控的前提下参与投资。
业绩比较基准	沪深300指数收益率×80%+上证国债指数收益率×20%。
风险收益特征	本基金是一只主动型混合基金，属于具有较高预期风险和预期收益的证券投资基金品种，预期风险与预期收益均高于债券型基金及货币市场基金。

注：根据《公开募集证券投资基金运作管理办法》，并经与基金托管人协商一致，本基金类型自2015年1月5日起由股票型变更为混合型，其基金名称变更为“财通可持续发展主题混合型证券投资基金”，对应基金简称变更为“财通可持续混合”。具体信息详见基金管理人发布的相关公告。

## 2.3 基金管理人和基金托管人

项目		基金管理人	基金托管人
名称		财通基金管理有限公司	中国工商银行股份有限公司
信息披露负责人	姓名	武祎	郭明
	联系电话	021-20537888	010-66105799
	电子邮箱	service@ctfund.com	custody@icbc.com.cn
客户服务电话		400-820-9888	95588
传真		021-20537999	010-66105798
注册地址		上海市虹口区吴淞路619号505室	北京市西城区复兴门内大街55号
办公地址		上海市银城中路68号时代金融中心41/43楼	北京市西城区复兴门内大街55号
邮政编码		200120	100140
法定代表人		夏理芬	易会满

## 2.4 信息披露方式

本基金选定的信息披露报纸名称	《上海证券报》
登载基金年度报告正文的管理人互联网网	<a href="http://www.ctfund.com">http://www.ctfund.com</a>

址	
基金年度报告备置地点	基金管理人和基金托管人办公地址

## 2.5 其他相关资料

项目	名称	办公地址
会计师事务所	安永华明会计师事务所(特殊普通合伙)	上海市世纪大道100号环球金融中心50楼
注册登记机构	财通基金管理有限公司	上海市银城中路68号时代金融中心41/43楼

## §3 主要财务指标、基金净值表现及利润分配情况

### 3.1 主要会计数据和财务指标

金额单位：人民币元

3.1.1 期间数据和指标	2018年	2017年	2016年
本期已实现收益	-20,323,141.65	12,602,843.05	-21,400,377.75
本期利润	-43,773,782.16	32,173,630.21	-46,810,412.17
加权平均基金份额本期利润	-0.3830	0.2951	-0.5951
本期加权平均净值利润率	-26.86%	18.59%	-35.39%
本期基金份额净值增长率	-22.93%	21.67%	-24.30%
3.1.2 期末数据和指标	2018年末	2017年末	2016年末
期末可供分配利润	18,930,632.29	61,963,798.11	39,677,667.82
期末可供分配基金份额利润	0.1941	0.5827	0.5575
期末基金资产净值	116,459,233.22	182,570,464.63	110,843,116.07
期末基金份额净值	1.194	1.717	1.558
3.1.3 累计期末指标	2018年末	2017年末	2016年末
基金份额累计净值增长率	93.76%	151.41%	106.63%

注：(1)所述基金业绩指标不包括持有人认购或交易基金的各项费用，计入费用后实际收益水平要低于所列数字；

(2)本期已实现收益指基金本期利息收入、投资收益、其他收入（不含公允价值变动收益）扣除相关费用后的余额，本期利润为本期已实现收益加上本期公允价值变动收益；

(3)期末可供分配利润为期末资产负债表中未分配利润与未分配利润中已实现部分的孰低数（为期末余额，不是当期发生数）。

### 3.2 基金净值表现

#### 3.2.1 基金份额净值增长率及其与同期业绩比较基准收益率的比较

阶段	份额净值增长率①	份额净值增长率标准差②	业绩比较基准收益率③	业绩比较基准收益率标准差④	①-③	②-④
过去三个月	-9.68%	1.51%	-9.65%	1.31%	-0.03%	0.20%
过去六个月	-12.85%	1.40%	-10.09%	1.20%	-2.76%	0.20%
过去一年	-22.93%	1.37%	-19.66%	1.07%	-3.27%	0.30%
过去三年	-29.01%	1.32%	-13.44%	0.94%	-15.57%	0.38%
过去五年	66.75%	1.61%	30.72%	1.23%	36.03%	0.38%
自基金合同生效起至今	93.76%	1.54%	21.15%	1.21%	72.61%	0.33%

注：(1)上述基金业绩指标不包括持有人认购或交易基金的各项费用，计入费用后实际收益水平要低于所列数字；

(2)本基金选择沪深300指数作为股票投资部分的业绩基准，选择上证国债指数作为债券投资部分的业绩基准，复合业绩比较基准为：沪深300指数收益率×80%+上证国债指数收益率×20%。

#### 3.2.2 自基金合同生效以来基金份额累计净值增长率变动及其与同期业绩比较基准收益率变动的比较

财通可持续发展主题混合型证券投资基金  
 累计净值增长率与业绩比较基准收益率历史走势对比图  
 (2013年3月27日-2018年12月31日)



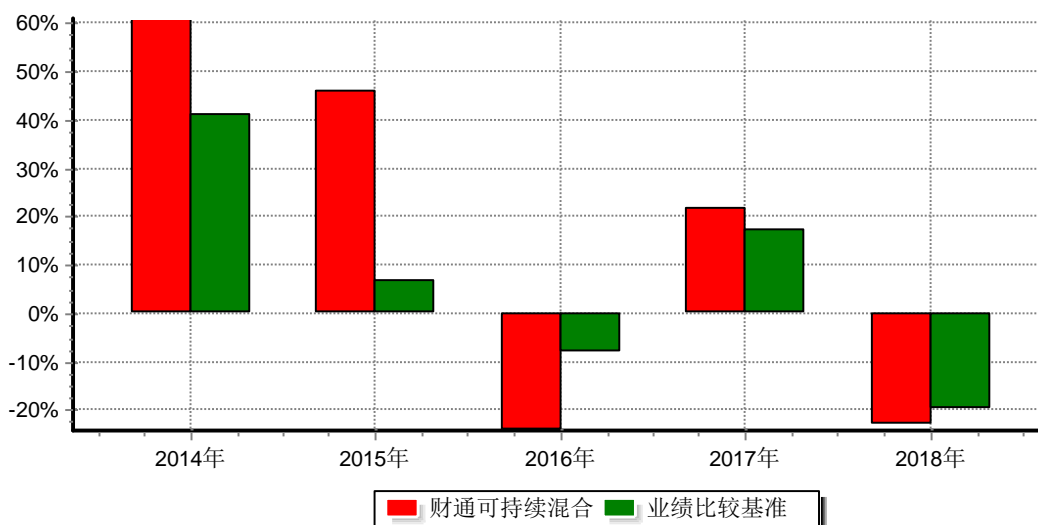


注：(1)本基金合同生效日为2013年3月27日；

(2)根据《基金合同》规定：本基金投资于股票资产占基金资产：60%-95%；投资于债券、银行存款、货币市场工具、现金、权证、资产支持证券以及法律或中国证监会允许基金投资的其他证券品种的比例占基金资产：5%-40%，其中，权证占基金资产净值： $\leq 3\%$ ，现金或者到期日在一年以内的政府债券占基金资产净值： $\geq 5\%$ 。本基金的建仓期为2013年3月27日至2013年9月27日，截至建仓期末和本报告期末，基金的资产配置符合基金契约的相关要求。

(3)根据《公开募集证券投资基金运作管理办法》，并经与基金托管人协商一致，本基金类型自2015年1月5日起由股票型变更为混合型，其基金名称变更为“财通可持续发展主题混合型证券投资基金”，对应基金简称变更为“财通可持续混合”。具体信息详见基金管理人发布的相关公告。

### 3.2.3 过去五年基金每年净值增长率及其与同期业绩比较基准收益率的比较



注：(1)本基金合同生效日为2013年3月27日，合同生效当年按实际存续期计算，不按整个自然年度进行折算；

(2)根据《基金合同》规定：本基金投资于股票资产占基金资产：60%-95%；投资于债券、银行存款、货币市场工具、现金、权证、资产支持证券以及法律或中国证监会允许基金投资的其他证券品种的比例占基金资产：5%-40%，其中，权证占基金资产净值：≤3%，现金或者到期日在一年以内的政府债券占基金资产净值：≥5%。本基金的建仓期为2013年3月27日至2013年9月27日，截至建仓期末和本报告期末，基金的资产配置符合基金契约的相关要求。

(3)根据《公开募集证券投资基金运作管理办法》，并经与基金托管人协商一致，本基金类型自2015年1月5日起由股票型变更为混合型，其基金名称变更为“财通可持续发展主题混合型证券投资基金”，对应基金简称变更为“财通可持续混合”。具体信息详见基金管理人发布的相关公告。

### 3.3 过去三年基金的利润分配情况

单位：人民币元

年度	每10份基金份额分红数	现金形式发放总额	再投资形式发放总额	年度利润分配合计	备注
2018年	1.5905	5,268,077.97	9,454,652.05	14,722,730.02	-
2017年	1.618	7,889,306.06	5,233,729.41	13,123,035.47	-
2016年	1.708	7,606,625.84	6,052,755.32	13,659,381.16	-
合计	4.917	20,764,009.87	20,741,136.78	41,505,146.65	-

## §4 管理人报告

### 4.1 基金管理人及基金经理情况

#### 4.1.1 基金管理人及其管理基金的经验

财通基金管理有限公司成立于2011年6月，由财通证券股份有限公司、杭州市实业投资集团有限公司和浙江瀚叶股份有限公司共同发起设立，财通证券股份有限公司为第一大股东，出资比例40%。公司注册资本2亿元人民币，注册地上海，经营范围为基金募集、基金销售、资产管理和中国证监会许可的其它业务。

财通基金始终秉承“持有人利益至上”的核心价值观，致力于为客户提供专业优质的资产管理服务。在公募业务方面，公司坚持以客户利益为出发点设计产品，逐步建立起覆盖各种投资标的、各种风险收益特征的产品线，获得一定市场口碑；公司将特定客户资产管理业务作为重要发展战略之一，形成玉泉系列、富春系列等多个子品牌，产品具有追求绝对收益、标的丰富、方案灵活等特点，为机构客户、高端个人客户提供个性化的理财选择。

公司现有员工184人，管理人员和主要业务骨干的证券、基金从业平均年限在10年

以上。通过提供多维度、人性化的客户服务，财通基金始终与持有人保持信息透明；通过建立完备的风险控制体系，财通基金最大限度地保证客户的利益。公司将以专业的投资能力、规范的公司治理、诚信至上的服务、力求创新的精神为广大投资者创造价值。

#### 4.1.2 基金经理（或基金经理小组）及基金经理助理简介

姓名	职务	任本基金的基金经理（助理）期限		证券从业年限	说明
		任职日期	离任日期		
金梓才	本基金的基金经理、公司基金投资部副总监	2015年7月13日	2018年3月7日	9年	上海交通大学工学硕士。历任华泰资产管理有限公司投资经理助理，信诚基金管理有限公司TMT行业高级研究员。2014年8月加入财通基金管理有限公司，现任基金投资部副总监。
夏钦	本基金的基金经理	2016年5月11日	-	11年	上海交通大学会计学硕士。历任上海申银万国证券研究所高级研究员、UBS(瑞银)董事、平安资产管理有限责任公司策略研究经理。2015年9月加入财通基金管理有限公司，现任基金投资部基金经理。

注：(1)基金的首任基金经理，其"任职日期"为基金合同生效日，其"离任日期"为根据公司决议确定的解聘日期；

(2)非首任基金经理，其"任职日期"和"离任日期"分别指根据公司决议确定的聘任日期和解聘日期；

(3)证券从业的含义遵从行业协会《证券业从业人员资格管理办法》的相关规定。

#### 4.2 管理人对报告期内本基金运作遵规守信情况的说明

本报告期内，本基金管理人严格遵守《中华人民共和国证券投资基金法》、《证券投资基金销售管理办法》、《公开募集证券投资基金运作管理办法》、《公开募集开放式证券投资基金流动性风险管理规定》、基金合同和其他有关法律法规、监管部门的相关规定，依照诚实信用、勤勉尽责、安全高效的原则管理和运用基金资产，在认真控制投资风险的基础上，为基金份额持有人谋求最大利益，没有发生损害基金份额持有人利益的行为。

#### 4.3 管理人对报告期内公平交易情况的专项说明

### 4.3.1 公平交易制度和控制方法

本基金管理人以价值投资为理念，致力于建设合理的组织架构和科学的投资决策体系，营造公平交易的执行环境。公司通过严格的内控制度和授权体系，确保投资、研究、交易等各个环节的独立性。公司将投资管理职能和交易执行职能相隔离，实行集中交易，并建立了公平的交易分配制度，确保在场内、场外各类交易中，各投资组合都享有公平的交易执行机会。

同时，公司逐步建立健全公司各投资组合均可参考的投资对象备选库和交易对手备选库，在此平台上共享研究成果，并对各组合提供无倾向性支持；在公用备选库的基础上，各投资组合经理根据不同投资组合的投资目标、投资风格、投资范围和关联交易限制等，建立不同投资组合的投资对象备选库和交易对手备选库，进而根据投资授权构建具体的投资组合。在确保投资组合间信息隔离、权限明晰的基础上，形成信息公开、资源共享的公平投资管理环境。

公司建立了专门的公平交易制度，并在交易系统中适当启用公平交易模块，保证公平交易的严格执行。对异常交易的监控包括事前、事中和事后等环节，特殊情况会经过严格的报告和审批程序，会定期针对旗下所有组合的交易记录进行了交易时机和价差的专项统计分析，以排查异常交易。

本公司现行公平交易制度主要内容附录如下：

第一条 为了进一步规范和完善财通基金管理有限公司（以下简称“公司”）有关授权、研究分析、投资决策、交易执行、业绩评估等业务管理，保证公司管理的不同投资组合得到公平对待，保护投资者合法权益，特制订本制度。

第二条 本制度根据《中华人民共和国证券投资基金法》（以下简称《基金法》）、《证券投资基金管理公司管理办法》、《证券投资基金管理公司公平交易制度指导意见》等法律法规以及公司管理制度制订。

第三条 本制度所称投资组合包括封闭式基金、开放式基金、社保组合、企业年金、特定客户资产管理组合等。

第四条 公司应严格遵守法律法规关于公平交易的相关规定，在投资管理活动中公平对待不同投资组合，严禁直接或者通过与第三方的交易安排在不同投资组合之间进行利益输送。

第五条 本制度以保证公司旗下管理的不同投资组合之间不存在利益输送并得到公平对待，以及保护投资者合法权益为基本原则而制订。

第六条 本制度规范的范围包括境内上市股票、债券的一级市场申购、二级市场交易等投资管理活动，同时包括授权、研究分析、投资决策、交易执行、业绩评估等投资管理活动相关的各个环节。

第七条 公司应合理设置各类资产管理业务之间以及各类资产管理业务内部的组织

结构，在保证各投资组合投资决策相对独立性的同时，确保其在获得投资信息、投资建议和实施投资决策方面享有公平的机会。

第八条 公司应建立科学的投资决策体系，加强交易执行环节的内部控制，并通过工作制度、流程和技术手段保证公平交易原则的实现。同时，应通过对投资交易行为的监控、分析评估和信息披露来加强对公平交易过程和结果的监督。

第九条 公司研究员负责各行业上市公司的调研及研究报告的撰写，采用客观的研究方法，任何投资分析和建议均应有充分的事实和数据支持，避免主观臆断，严禁利用内幕信息作为投资依据。

公司内部建立信息公开、资源共享的公平投资管理环境。内部研究报告由行业研究员上传公司研究平台，各投资组合经理可以在同一时间接收到同样的研究信息及个股评估，对自身管理的组合做出适当的投资决定，不存在个别组合获得信息落后或不全面的情况。

第十条 公司建立健全公司适用的投资对象备选库和交易对手备选库，制定明确的备选库建立、维护程序。在全公司适用股票、债券备选库的基础上，根据不同投资组合的投资目标、投资风格、投资范围和关联交易限制等，按需要建立不同投资组合的投资对象备选库和交易对手备选库，投资组合经理在此基础上根据投资授权构建具体的投资组合。

第十一条 公司执行健全的投资授权制度，明确投资决策委员会、投资总监、投资组合经理等各投资决策主体的职责和权限划分。

第十二条 公司建立投资组合投资信息的管理及保密制度，不同投资组合经理之间的持仓和交易等重大非公开投资信息应相互隔离。

第十三条 公司建立系统的交易方法，即投资组合经理应根据投资组合的投资风格和投资策略，制定客观、完整的交易决策规则，并按照这些规则进行交易决策，以保证各投资组合交易决策的客观性和独立性。

第十四条 公司要求投资组合经理承诺并落实严格遵守基金合同、特定资产管理合同及公司有关投资管理制度的规定，审慎勤勉，充分发挥专业判断能力，不受他人干预，在授权范围内独立行使投资决策权，维护公平的投资管理环境，维护所管理投资组合的合法利益，并按照规则进行交易决策，以保证各投资组合交易决策的客观性和独立性，坚持投资者利益优先的原则。

第十五条 集中交易部与投资、研究部门严格实行物理隔离，以充分保障集中交易部的独立性与保密性，实行集中交易制度，同时建立和完善公平的交易分配制度，确保各投资组合享有公平的交易执行机会。

第十六条 投资交易系统支持公平交易功能，不同投资组合同向买卖同一证券的交易分配原则为“时间优先、价格优先、比例分配、综合平衡”。

第十七条 严格控制同一投资组合或不同投资组合之间在同一交易日内进行反向交易,严格禁止可能导致不公平交易和利益输送的交易行为。确因投资组合的投资策略或流动性等原因需要而发生的同日反向交易,相关投资组合经理需要事先提供决策依据,填写《特殊交易需求申请审批表》,并存档备查。但完全按照有关指数构成比例进行证券投资的投资组合可以不受此规定的限制。

第十八条 所有投资对象的投资指令必须经由集中交易部负责人或其授权人审核分配至交易员执行。进行投资指令分配的人员必须保证投资指令得到公平对待,应保证不同投资组合在同一时点就同一投资对象下达的相同方向的投资指令分配给同一交易员完成。

第十九条 对于交易所公开竞价交易,公司在投资交易系统设置强制公平交易模式,系统遇到该类两个或两个以上不同投资组合发出同向买卖指令情形时,会自动提示交易员进入公平交易模式。该模式下,在两个或两个以上投资组合的指令有效价格范围内,系统能最大限度保证参加公平交易的各投资组合所买入或卖出投资对象的价格接近。各投资组合参加公平交易委托数量按照各投资组合中尚未执行指令部分的委托数量占公平交易委托总量的比例进行分配。各投资组合指令在无交易员人为干预的情况下,各自在交易所完成交易指令。

第二十条 公司要求同一投资组合经理对其名下管理的各投资组合进行绝对公平交易执行。即同一投资组合经理如需下达同一只投资对象的买卖交易指令时,其所管理投资组合的所有有关指令必须在15分钟内批量下达,且指令价格必须相同,但数量可按投资组合的规模而有所不同。确因投资组合的投资策略或流动性等需要而无法进行绝对公平交易执行的,相关投资组合经理需要事先提供决策依据,填写《特殊交易需求申请审批表》,并存档备查。

第二十一条 公司要求不同投资组合经理对其名下管理的各投资组合进行相对公平交易执行。即不同的投资组合经理基于平等的信息知晓权和所管理投资组合的个别情况,分别独立做出对某一投资对象的投资决策,故下达指令的时间、限价都会有所不同。但由于是共同享有同一信息来源,不同投资组合经理在同一天就同一投资对象下达的买卖交易指令应为同向交易,限价范围比较接近但可以不同,指令的数量也可按组合的规模而有所不同。

第二十二条 投资组合经理不得为了影响股票交易价格在交易日14:50-15:00间下达交易所投资指令,如因为申购、赎回或合规控制的要求需在交易日14:50-15:00间下达交易所投资指令,投资经理必须使用录音电话通知集中交易部相关情况,并于当日收盘后及时提交书面情况说明,由集中交易部、监察稽核部和投资相关部门备案。

第二十三条 对于部分债券一级市场申购、非公开发行股票申购等以公司名义进行的交易,各投资组合经理应在交易前独立地确定各投资组合的交易价格和数量。公司在获配额度确定后,严格按照价格优先的原则在各投资组合间进行分配,申购价格相同的投

投资组合则根据投资指令的数量按比例进行分配。集中交易部必须严格独立接收各投资组合的投资指令，在申购结果产生前，不得以任何形式向任何人泄露各投资指令的内容，包括指令价格与数量等要素。

第二十四条 对于各投资组合以独立账户名义进行申购的交易，申购获配的证券数量由投资交易系统接收各类证券登记结算机构发送的数据进行分配。

第二十五条 对于由于特殊原因不能参与公平交易程序的交易指令，按照公司已建立的相应控制制度和流程执行。

第二十六条 为确保公司管理的不同投资组合获得公平对待，确保投资管理和交易管理业务的合法合规和公平诚信，公司建立异常交易的监控和报告制度。

第二十七条 根据监管机关和证券交易所的相关规定，主要的异常交易类型包括：涉嫌内幕交易的投资交易行为、涉嫌市场操纵的投资交易行为、涉嫌利益输送的投资交易行为等。

（一）涉嫌内幕交易的投资交易行为是指根据能够影响股价和投资者投资行为的重大非公开信息进行投资的行为；

（二）涉嫌市场操纵的投资交易行为是指公司管理的投资组合的交易行为致使证券交易价格发生异常或形成虚拟的价格水平，或者致使证券交易量发生异常或形成虚拟的交易量水平。其主要的类型包括：

1、连续交易操纵。即公司管理的投资组合单独或者通过合谋，集中资金优势、持股优势或者利用信息优势，联合或者连续进行买卖，操纵证券交易价格或证券交易量的行为；

2、约定交易操纵。即公司管理的投资组合相互串通，或与他人串通，以事先约定的时间、价格和方式相互进行证券交易，操纵证券交易价格或证券交易量的行为；

3、虚假申报操纵。即公司管理的投资组合进行不以成交为目的的频繁申报和撤销申报，误导其他投资者，操纵证券交易价格或交易量的行为；

4、特定时间价格操纵。即公司管理的投资组合在计算相关证券的参考价格或结算价格或参考价值的特定时间，通过拉抬、打压或锁定手段，操纵相关证券的参考价格或结算价格或参考价值的行为；

5、尾市交易操纵。即公司管理的投资组合在即将收市时，通过拉抬、打压或锁定手段，操纵证券收市价格的行为。

（三）涉嫌利益输送的投资交易行为是指公司管理的同一投资组合的同向与反向交易、不同投资组合的同向与反向交易等存在利益输送和不符合公平交易原则的行为。

第二十八条 涉嫌内幕交易的投资交易行为的界定标准主要为：

（一）投资组合经理或者研究人员获得的是涉及上市公司的经营、财务或者对该证券的市场价格和投资者行为有重大影响的而又尚未公开的信息；

(二) 投资组合经理的投资行为主要依据该信息，无其他充足、深入的研究支持。

第二十九条 连续交易操纵的界定标准主要为：

(一) 公司管理的单个投资组合或多个投资组合在同一个交易日内就同一证券大笔下单、连续下单或者密集下单（如多个组合同时下单），造成证券交易价格波动达到一定幅度；

(二) 公司管理的单个投资组合或多个投资组合进行巨额交易量的申报，且申报价格明显偏离申报时的成交价格达到一定幅度；

(三) 公司管理的单个投资组合或多个投资组合在一段时期内进行大量且连续的交易，造成证券交易价格发生明显波动达到一定幅度；

(四) 公司管理的单个投资组合或多个投资组合在可进行T+0 交易的市场中在同一价位或者相近价位大量或者频繁进行回转交易；

(五) 公司管理的单个投资组合或多个投资组合在大宗交易中进行涉嫌虚假申报或其他扰乱市场秩序的申报；

(六) 公司管理的单个投资组合或多个投资组合在银行间债券交易等议价交易中的成交价格明显偏离同期市场平均成交价格。

第三十条 约定交易操纵的界定标准主要为：公司管理的投资组合之间互为对手方。

第三十一条 虚假申报操纵的界定标准主要为：公司管理的投资组合在一个交易日内频繁申报或撤销申报，以影响证券交易价格或其他投资者的投资行为。

频繁申报和撤销申报，是指某投资组合在同一交易日内，在同一证券的有效竞价范围内，按照同一买卖方向，连续、交替进行三次以上的申报和撤销申报。

第三十二条 特定时间价格操纵和尾市价格操纵的界定标准主要为：在计算相关证券的参考价格或结算价格或参考价值的特定时间，如证券交易所收市前的十分钟时间，公司管理的投资组合以高于市价的价格发出买入申报致使证券交易价格发生异常上涨，或者以低于市价的价格发出卖出申报致使证券交易价格发生异常下跌，或者通过发出买入或者卖出申报致使证券交易价格发生异常波动。

第三十三条 涉嫌利益输送的投资交易行为的界定标准主要为：

(一) 公司管理的不同投资组合之间存在以对方为交易对手的交易，或者在银行间债券交易市场等议价市场上通过第三方进行利益输送的行为。

(二) 公司同一投资组合经理所管理的不同投资组合在同一交易日内存在就同一证券的无合理理由的反向交易行为。

第三十四条 本制度界定的可能影响证券交易价格或者证券交易量的异常交易行为具体包括：

(一) 各交易所交易规则中规定的、公司可能参与的异常交易行为：

1、可能对证券交易价格产生重大影响的信息披露前，大量买入或者卖出相关证券；



- 2、公司管理的投资组合之间大量或者频繁进行互为对手方的交易；
- 3、两个或两个以上固定的或涉嫌关联的证券账户之间大量或者频繁进行互为对手方的交易；
- 4、大笔申报、连续申报或者密集申报，以影响证券交易价格；
- 5、频繁申报或频繁撤销申报，以影响证券交易价格或其他投资者的投资行为；
- 6、在同一价位或者相近价位大量或者频繁进行回转交易；
- 7、大量或者频繁进行高买低卖交易；
- 8、进行与自身公开发布的投资分析、预测或建议相背离的证券交易；
- 9、在大宗交易中进行虚假或其他扰乱市场秩序的申报；
- 10、其他经交易所或托管银行电话、书面提示的交易异常行为。

(二) 银行间询价交易包括的异常交易行为：

1、交易对手异常：指交易对手超出交易对手库范围、与信用级别较低的交易对手进行大额交易、与丙类账户进行交易；

2、交易价格异常：指回购利率异常和现券交易价格异常。回购利率异常指回购利率偏离同期公允回购利率（可参考中债登网站提供的回购利率数据）30bp

以上，现券交易价格异常指根据交易价格推算出的收益率偏离同期公允收益率（根据影子定价标准确定）30bp 以上（一年期以上债券为50bp）；

3、同日反向交易：指当天买卖同一债券品种且价格相同（或造成亏损）的交易、当天进行利率相同（或造成亏损）的正逆回购交易等。

(三) 其他涉嫌进行利益输送的交易行为：

- 1、关联交易行为；
- 2、投资于禁止或者限制的投资对象；
- 3、与受限或禁止的交易对手进行交易；
- 4、采用可能显著影响市价的交易方式；
- 5、可能违反公平交易原则的交易；
- 6、与投资组合的投资风格或公司内部的投资分析明显不符的交易行为。

(四) 公司规定的其他异常交易行为。

第三十五条 异常交易监控体系包括事前监控、事中监控、事后监控三个环节。

第三十六条 事前监控是指在投资交易系统中进行风险监控参数设置及风险监控参数调整，此项工作由风险管理部负责。

第三十七条 在新投资组合成立并开始运作前，根据法律法规、基金合同、资产管理合同、公司规章制度及公司相关决定，风险管理部应及时编制《风险控制参数设置表》，经督察长批准后进行设置。

第三十八条 《风险控制参数设置表》应包括政策性指标、契约性指标、内部监控指标三个方面。政策性指标、契约性指标必须与法律法规、监管政策和各类资产管理合同的相关规定严格一致。非因法律法规、监管政策和资产管理合同发生调整 and 变化，风险管理部不得接受任何关于取消、放宽政策性指标、契约性指标的要求。对于内部监控指标，公司规章制度已明确规定放开监控、放宽监控程序的，风险管理部应在严格审核程序完整性、有效性的前提下执行放开、放宽监控的操作。

第三十九条 风险管理部应对日常交易中系统自动触发的限制性投资交易行为予以监控和报告。

第四十条 事中监控是指投资交易过程中对异常交易的实时监控，包括指令时间、价格、数量等方面。集中交易部负有对系统无法识别和限制的异常交易进行监控和报告的职责。

第四十一条 事后监控包括公平交易分析、交易情况稽核两项内容，分别由风险管理部、监察稽核部负责。

第四十二条 集中交易部在收到下述情形之一的投资指令时启动异常交易识别流程和报告制度。启动异常交易识别流程后，涉及异常交易的投资指令暂停执行：

- (一) 交易所投资指令当日累计数量已达到所投资股票当日成交量的50%的；
- (二) 交易所投资指令下达时间距离收市10分钟以内的；
- (三) 短时间内针对同一证券频繁下达指令或者频繁撤销指令的；
- (四) 同一投资组合经理投资某一证券，对其管理的投资风格相似各投资组合下达投资指令时，存在不合理时间或价格差异；
- (五) 议价交易的交易对手方为公司股东、投资组合托管人或其重大利益关联方、议价交易对手库以外的交易对象；
- (六) 参与开盘集合竞价时，投资指令价格偏离前一交易日收盘价格5%（含）以上的；
- (七) 其他可能影响到公平交易或可能发生利益输送的。

第四十三条 涉及异常交易的投资指令，由集中交易部要求指令下达人填写《特殊交易需求申请审批表》，指令下达人做出合理性解释，经由相关部门审核通过并报集中交易部、风险管理部备案。审核流程中任一人员认为有必要的，应当要求其他相关人员提供意见。

第四十四条 风险管理部对非公开发行股票申购、以公司名义进行的债券一级市场申购的申购方案和分配过程进行审核和监控，保证分配结果符合公平交易原则的要求。

第四十五条 风险管理部应根据市场公认的第三方信息，对投资组合与交易对手之间议价交易的交易价格公允性进行审查。相关投资组合经理应对交易价格异常情况进行合理性解释。

第四十六条 风险管理部对不同投资组合,尤其是同一位投资组合经理管理的不同投资组合同日同向交易和反向交易的交易时机和交易价差进行监控,同时对不同投资组合临近交易日的同向交易和反向交易的交易时机和交易价差进行分析。相关投资组合经理应对异常交易情况进行合理性解释。

第四十七条 风险管理部应对其他可能导致不公平交易和利益输送的异常交易行为进行监控,对于异常交易发生前后不同投资组合买卖该异常交易证券的情况进行分析。相关投资组合经理应对异常交易情况进行合理性解释。

第四十八条 公司建立有效的异常交易行为日常监控和分析评估制度,并健全相关业务记录,确保投资交易公平性的可稽核性。

第四十九条 投资交易行为稽核工作应包括如下内容:

- (一) 投资交易系统风险控制参数的健全性、完整性、有效性;
- (二) 投资指令、指令分配、交易执行的合法合规性;
- (三) 公平交易分析及工作及相关专项报告的合法合规性。

第五十条 监察稽核部对投资交易行为的稽核工作应反映在季度监察稽核项目表中以及相关专项稽核报告中。

第五十一条 督察长负责对整个投资交易业务领域事前、事中、事后的监控情况实施检查和监督。

第五十二条 在监控过程中集中交易部、风险管理部、监察稽核部一旦发现异常交易,应立即向公司督察长、分管副总经理及总经理报告,并及时采取相关的控制和改进措施。

第五十三条 经报告的异常交易行为,由监察稽核部负责进行专项稽核。监察稽核部应查明该事项的发生过程、发生原因、责任人、处理建议,形成报告后报送督察长、分管副总经理、总经理审批。

第五十四条 风险管理部负责交易价差分析。交易价差是指不同投资组合在相同的时段内同买或者同卖一只股票时两者买卖均价存在差异。

第五十五条 交易价差分析应遵循如下原则:

(一) 分别计算各个投资组合同期、同方向交易的某只股票的交易均价,然后比较各自均价差异,再将发生的所有差异进行汇总分析;

(二) 模拟计算各投资组合之间溢价金额大小,分析利益输送的可能性。

第五十六条 风险管理部建立分析交易价差的信息系统,应对不同投资组合和不同类别投资组合之间的交易价差进行分析,尤其是对于那些与其他投资组合收益率存在明显差异的投资组合重点进行交易价差分析。

第五十七条 风险管理部应分别于每季度和每年度对公司管理的不同投资组合的整体收益率差异、分投资类别(股票、债券)的收益率差异进行分析,对连续四个季度期间内、不同时间窗内(如日内、3日内、5日内)公司管理的不同投资组合同向交易的

交易价差进行分析，由投资组合经理、督察长、总经理签署后，妥善保存分析报告备查。如果在上述分析期间内，公司管理的所有投资组合同向交易价差出现异常情况，应重新核查公司投资决策和交易执行环节的内部控制，针对潜在问题完善公平交易制度，并在向中国证监会报送的监察稽核季度报告和年度报告中对此做专项说明。

第五十八条 在各投资组合的定期报告中，至少应披露以下事项：公司整体公平交易制度执行情况；对异常交易行为做专项说明，其中，如果报告期内所有投资组合参与的交易所公开竞价同日反向交易成交较少的单边交易量超过该证券当日成交量的5%，应说明该类交易的次数及原因。

在投资组合的年度报告中，还应披露公平交易制度和控制方法，并在公司整体公平交易制度执行情况中，对当年度同向交易价差做专项分析。

第五十九条 公司应参考交易所和托管银行的提示进行信息披露。

#### 4.3.2 公平交易制度的执行情况

报告期内，本基金管理人严格执行了《证券投资基金管理公司公平交易制度指导意见》和《财通基金管理有限公司公平交易制度》的规定，未发现组合间存在违背公平交易原则的行为或异常交易行为。

#### 4.3.3 异常交易行为的专项说明

本公司原则上禁止不同投资组合之间（完全按照有关指数的构成比例进行证券投资的投资组合及短期国债回购交易除外）或同一投资组合在同一交易日内进行反向交易。如果因应对大额赎回等特殊情况需要进行反向交易的，则需经公司领导严格审批并留痕备查。

本投资组合为主动型开放式基金。本报告期内，本投资组合与本公司管理的其他主动型投资组合未发生过同日反向交易（短期国债回购交易除外）的情况，也未发生影响市场价格的临近日同向或反向交易。

经过事前制度约束、事中严密监控，以及事后的统计排查，本报告期内各笔交易的市场成交比例、成交均价等交易结果数据表明，本期基金运作未对市场产生有违公允性的影响，亦未发现本基金存在异常交易行为。

### 4.4 管理人对报告期内基金的投资策略和业绩表现的说明

#### 4.4.1 报告期内基金投资策略和运作分析

报告期内，本基金整体仓位维持在中等偏低水平，以行业配置和精选个股为主，并且分散投资，在一定程度上避免了更大的下跌，但由于整个市场的系统性风险，市场下跌过程中难以独善其身，因此也出现了一些下跌，但我们相信未来股价反应的是公司未来的成长性，因此亏损只是一时的，度过了市场的恐慌期，股票价格应该会反应其应有

的价值。

#### 4.4.2 报告期内基金的业绩表现

2018年度，本基金净值增长率为-22.93%，业绩比较基准增长率为-19.66%，跑输业绩比较基准3.27%。本基金一贯坚持价值投资的风格，整体上取得了一定的累计收益。

#### 4.5 管理人对宏观经济、证券市场及行业走势的简要展望

2018年，我国经济增速趋缓的态势开始显现，预计企业盈利增速逐季回落的趋势将延续至2019年上半年。美国经济增速见顶回落，使得中美贸易摩擦的严峻形势有望得到改善，美联储持续加息对新兴市场的压力在2019年有望得到缓解，油价回落使得通胀压力进一步消逝，为国内货币政策的宽松打开了空间，逆周期调控的对冲政策有望在2019年上半年陆续推出。

从市场层面来看，经过了2018年的下跌，我们认为市场已经处于底部区域，无论从估值、风险偏好还是情绪指标等都到了历史低点，而政策方面已经开始了逐步宽松，外部的冲击也影响渐渐趋缓，我们相信未来市场将告别单边下跌，细分领域的投资机会值得重点关注。此外，市场在四季度呈现了显著的补跌特征，前期抗跌的板块和公司都出现了补跌，这也是下跌到了后期的一个重要特征，并且在这一过程中也孕育着机会，大量的优质公司因为一些非实质的利空而出现大跌，当偏离了价值的时候，就是值得重点投资的时候。

#### 4.6 管理人内部有关本基金的监察稽核工作情况

本报告期内，本基金管理人依照国家相关法律法规和公司内部管理制度全面深入推进监察稽核各项工作。公司监察稽核部门在权限范围内，对公司各部门执行公司内控制度及各项规章制度情况进行监察，对公司各项业务活动与相关制度等的合法性、合规性、合理性进行监督稽核、评价、报告和建议。通过各项合规管理措施以及实时监控、定期检查、专项检查等方法，对基金的投资运作、基金销售、基金运营、客户服务和信息披露等进行了重点监控与稽核，发现问题及时提出改进建议，并督促相关部门进行整改，同时定期向董事会和公司管理层出具监察稽核报告。公司重视对员工的合规培训，开展了多次培训活动，加强对员工行为的管理，增强员工合规意识。公司还通过网站、邮件等多种形式进行了投资者教育工作。

本报告期内，本基金管理人所管理的基金整体运作合法合规，有效保障了基金份额持有人利益。本基金管理人将一如既往地本着诚实信用、勤勉尽责的原则管理和运用基金资产，建立健全风险管理体系，进一步提高监察稽核工作的科学性和有效性，最大限度地防范和化解经营风险，充分保障基金份额持有人的合法权益。

#### 4.7 管理人对报告期内基金估值程序等事项的说明

根据中国证券监督管理委员会《关于证券投资基金估值业务的指导意见》和中国证券业协会基金估值工作小组《关于停牌股票估值的参考方法》等法律法规的有关规定，本基金管理人设立估值委员会并制定估值委员会制度。

估值委员会成员由总经理、督察长、基金投资部、专户投资部、固定收益部、研究部、风险管理部、监察稽核部、基金清算部等部门负责人、基金清算部相关业务人员、涉及的相关基金经理或投资经理或实际履行前述部门相当职责的部门负责人或人员组成。估值委员会成员均具有会计核算经验、行业分析经验、金融工具应用等丰富的证券投资基金行业从业经验和专业能力，且之间不存在任何重大利益冲突。基金经理如果认为某证券有更能准确反应其公允价值的估值方法，可以向估值委员会申请对其进行专项评估。新的证券价格需经估值委员会和托管行同意后才能采纳，否则不改变用来进行证券估值的初始价格。

估值委员会职责：根据相关估值原则研究相关估值政策和估值模型，拟定公司的估值政策、估值方法和估值程序，确保公司各基金产品净值计算的公允性，以维护广大投资者的利益。

基金管理人与中国工商银行股份有限公司于2013年9月签订了《基金估值核算业务外包协议》。

根据中国证券投资基金业协会《关于发布〈证券投资基金投资流通受限股票估值指引（试行）〉的通知》（中基协发〔2017〕6号），基金管理人与中证指数有限公司签订了《流通受限股票流动性折扣委托计算协议》，委托中证指数有限公司计算并提供流通受限股票流动性折扣。

基金管理人与中国工商银行股份有限公司上海市分行于2018年6月签订了《基金行政外包协议》，截至报告期末，基金管理人对旗下部分特定客户资产管理计划估值业务实行外包。

#### 4.8 管理人对报告期内基金利润分配情况的说明

本基金《基金合同》约定：在符合有关基金分红条件的前提下，本基金每年收益分配次数最多为12次，最少1次，每次收益分配比例不得低于该次可供分配利润的25%，若《基金合同》生效不满3个月可不进行收益分配；

根据相关法律法规及《基金合同》的要求，结合本基金运作情况，本报告期内本基金共分红1次，每份合计分红0.15905元人民币。

#### 4.9 报告期内管理人对本基金持有人数或基金资产净值预警情形的说明

报告期内，本基金未有连续20个工作日基金份额持有人数量不满200人或者基金资产净值低于5000万元的情况出现。

## §5 托管人报告

### 5.1 报告期内本基金托管人遵规守信情况声明

本报告期内，本基金托管人在对财通可持续发展主题混合型证券投资基金的托管过程中，严格遵守《证券投资基金法》及其他法律法规和基金合同的有关规定，不存在任何损害基金份额持有人利益的行为，完全尽职尽责地履行了基金托管人应尽的义务。

### 5.2 托管人对报告期内本基金投资运作遵规守信、净值计算、利润分配等情况的说明

本报告期内，财通可持续发展主题混合型证券投资基金的管理人——财通基金管理有限公司在财通可持续发展主题混合型证券投资基金的投资运作、基金资产净值计算、基金份额申购赎回价格计算、基金费用开支等问题上，不存在任何损害基金份额持有人利益的行为，在各重要方面的运作严格按照基金合同的规定进行。本报告期内，财通可持续发展主题混合型证券投资基金对基金份额持有人进行了1次利润分配，分配金额为14,431,445.31元。

### 5.3 托管人对本年度报告中财务信息等内容的真实、准确和完整发表意见

本托管人依法对财通基金管理有限公司编制和披露的财通可持续发展主题混合型证券投资基金2018年年度报告中财务指标、净值表现、利润分配情况、财务会计报告、投资组合报告等内容进行了核查，以上内容真实、准确和完整。

## §6 审计报告

### 6.1 审计报告基本信息

财务报表是否经过审计	是
审计意见类型	标准无保留意见
审计报告编号	安永华明（2019）审字第60951782_B01号

### 6.2 审计报告的基本内容

审计报告标题	审计报告
审计报告收件人	财通可持续发展主题混合型证券投资基金全体基金份额持有人
审计意见	我们审计了财通可持续发展主题混合型证券投资基金的财务报表，包括2018年12月31日的资产

	<p>负债表，2018年度的利润表、所有者权益（基金净值）变动表以及相关财务报表附注。</p> <p>我们认为，后附的财通可持续发展主题混合型证券投资基金的财务报表在所有重大方面按照企业会计准则的规定编制，公允反映了财通可持续发展主题混合型证券投资基金2018年12月31日的财务状况以及2018年度的经营成果和净值变动情况。</p>
形成审计意见的基础	<p>我们按照中国注册会计师审计准则的规定执行了审计工作。审计报告的“注册会计师对财务报表审计的责任”部分进一步阐述了我们在这些准则下的责任。按照中国注册会计师职业道德守则，我们独立于财通可持续发展主题混合型证券投资基金，并履行了职业道德方面的其他责任。我们相信，我们获取的审计证据是充分、适当的，为发表审计意见提供了基础。</p>
强调事项	不适用
其他事项	不适用
其他信息	<p>财通可持续发展主题混合型证券投资基金管理层对其他信息负责。其他信息包括年度报告中涵盖的信息，但不包括财务报表和我们的审计报告。</p> <p>我们对财务报表发表的审计意见不涵盖其他信息，我们也不对其他信息发表任何形式的鉴证结论。</p> <p>结合我们对财务报表的审计，我们的责任是阅读其他信息，在此过程中，考虑其他信息是否与财务报表或我们在审计过程中了解到的情况存在重大不一致或者似乎存在重大错报。</p> <p>基于我们已执行的工作，如果我们确定其他信息存在重大错报，我们应当报告该事实。在这方面，我们无任何事项需要报告。</p>
管理层和治理层对财务报表的责任	<p>管理层负责按照企业会计准则的规定编制财务报表，使其实现公允反映，并设计、执行和维护</p>



	<p>必要的内部控制，以使财务报表不存在由于舞弊或错误导致的重大错报。</p> <p>在编制财务报表时，管理层负责评估财通可持续发展主题混合型证券投资基金的持续经营能力，披露与持续经营相关的事项（如适用），并运用持续经营假设，除非计划进行清算、终止运营或别无其他现实的选择。</p> <p>治理层负责监督财通可持续发展主题混合型证券投资基金的财务报告过程。</p>
<p>注册会计师对财务报表审计的责任</p>	<p>我们的目标是对财务报表整体是否不存在由于舞弊或错误导致的重大错报获取合理保证，并出具包含审计意见的审计报告。合理保证是高水平的保证，但并不能保证按照审计准则执行的审计在某一重大错报存在时总能发现。错报可能由于舞弊或错误导致，如果合理预期错报单独或汇总起来可能影响财务报表使用者依据财务报表作出的经济决策，则通常认为错报是重大的。</p> <p>在按照审计准则执行审计工作的过程中，我们运用职业判断，并保持职业怀疑。同时，我们也执行以下工作：</p> <p>识别和评估由于舞弊或错误导致的财务报表重大错报风险，设计和实施审计程序以应对这些风险，并获取充分、适当的审计证据，作为发表审计意见的基础。由于舞弊可能涉及串通、伪造、故意遗漏、虚假陈述或凌驾于内部控制之上，未能发现由于舞弊导致的重大错报的风险高于未能发现由于错误导致的重大错报的风险。</p> <p>了解与审计相关的内部控制，以设计恰当的审计程序，但目的并非对内部控制的有效性发表意见。</p> <p>评价管理层选用会计政策的恰当性和作出会计估计及相关披露的合理性。</p> <p>对管理层使用持续经营假设的恰当性得出结论。同时，根据获取的审计证据，就可能导致对财通</p>

	<p>可持续发展主题混合型证券投资基金持续经营能力产生重大疑虑的事项或情况是否存在重大不确定性得出结论。如果我们得出结论认为存在重大不确定性，审计准则要求我们在审计报告中提请报表使用者注意财务报表中的相关披露；如果披露不充分，我们应当发表非无保留意见。我们的结论基于截至审计报告日可获得的信息。然而，未来的事项或情况可能导致财通可持续发展主题混合型证券投资基金不能持续经营。</p> <p>评价财务报表的总体列报、结构和内容（包括披露），并评价财务报表是否公允反映相关交易和事项。</p> <p>我们与治理层就计划的审计范围、时间安排和重大审计发现等事项进行沟通，包括沟通我们在审计中识别出的值得关注的内部控制缺陷。</p>
会计师事务所的名称	安永华明会计师事务所（特殊普通合伙）
注册会计师的姓名	蒋燕华、骆文慧
会计师事务所的地址	上海市世纪大道100号环球金融中心50楼
审计报告日期	2019-03-28

## §7 年度财务报表

### 7.1 资产负债表

会计主体：财通可持续发展主题混合型证券投资基金

报告截止日：2018年12月31日

单位：人民币元

资产	附注号	本期末 2018年12月31日	上年度末 2017年12月31日
<b>资产：</b>			
银行存款	7.4.7.1	14,080,532.65	9,113,207.34
结算备付金		270,565.24	598,568.52
存出保证金		99,538.07	120,388.11
交易性金融资产	7.4.7.2	85,849,355.83	156,534,642.83

其中：股票投资		85,849,355.83	156,534,642.83
基金投资		-	-
债券投资		-	-
资产支持证券投资		-	-
贵金属投资		-	-
衍生金融资产	7.4.7.3	-	-
买入返售金融资产	7.4.7.4	-	-
应收证券清算款		16,831,367.99	17,226,432.51
应收利息	7.4.7.5	4,232.34	-5,198.19
应收股利		-	-
应收申购款		52,975.48	25,508.80
递延所得税资产		-	-
其他资产		-	-
资产总计		117,188,567.60	183,613,549.92
<b>负债和所有者权益</b>	<b>附注号</b>	<b>本期末 2018年12月31日</b>	<b>上年度末 2017年12月31日</b>
<b>负 债：</b>			
短期借款		-	-
交易性金融负债		-	-
衍生金融负债	7.4.7.3	-	-
卖出回购金融资产款		-	-
应付证券清算款		-	147,231.25
应付赎回款		2,560.99	47,032.18
应付管理人报酬		181,886.62	231,387.01
应付托管费		30,314.45	38,564.51
应付销售服务费		-	-
应付交易费用	7.4.7.6	204,565.39	268,823.31
应交税费		-	-
应付利息		-	-
应付利润		-	-
递延所得税负债		-	-

其他负债	7.4.7.7	310,006.93	310,047.03
负债合计		729,334.38	1,043,085.29
<b>所有者权益：</b>			
实收基金	7.4.7.8	97,528,600.93	106,343,269.10
未分配利润	7.4.7.9	18,930,632.29	76,227,195.53
所有者权益合计		116,459,233.22	182,570,464.63
负债和所有者权益总计		117,188,567.60	183,613,549.92

注：(1)后附会计报表附注为本会计报表的组成部分；

(2)报告截止日2018年12月31日，基金份额净值1.194元，基金份额总额97,528,600.93份。

## 7.2 利润表

会计主体：财通可持续发展主题混合型证券投资基金

本报告期：2018年01月01日至2018年12月31日

单位：人民币元

项目	附注号	本期2018年01月01日至2018年12月31日	上年度可比期间 2017年01月01日至2017年12月31日
<b>一、收入</b>		-38,330,726.98	37,687,259.35
1.利息收入		304,067.70	520,625.68
其中：存款利息收入	7.4.7.10	255,000.76	189,307.28
债券利息收入		-	-
资产支持证券利息收入		-	-
买入返售金融资产收入		49,066.94	331,318.40
其他利息收入		-	-
2.投资收益（损失以“-”填列）		-15,286,239.90	17,549,929.06
其中：股票投资收益	7.4.7.11	-16,187,235.42	15,919,855.72
基金投资收益		-	-
债券投资收益	7.4.7.12	-	-
资产支持证券投资 收益	7.4.7.12. 5	-	-

贵金属投资收益		-	-
衍生工具收益	7.4.7.13	-	-
股利收益	7.4.7.14	900,995.52	1,630,073.34
3.公允价值变动收益（损失以“-”号填列）	7.4.7.15	-23,450,640.51	19,570,787.16
4.汇兑收益（损失以“-”号填列）		-	-
5.其他收入（损失以“-”号填列）	7.4.7.16	102,085.73	45,917.45
<b>减：二、费用</b>		5,443,055.18	5,513,629.14
1. 管理人报酬	7.4.10.2.1	2,456,383.53	2,577,629.51
2. 托管费	7.4.10.2.2	409,397.29	429,604.90
3. 销售服务费	7.4.10.2.3	-	-
4. 交易费用	7.4.7.17	2,290,616.36	2,221,299.73
5. 利息支出		-	-
其中：卖出回购金融资产支出		-	-
6. 税金及附加		-	-
7. 其他费用	7.4.7.18	286,658.00	285,095.00
<b>三、利润总额（亏损总额以“-”号填列）</b>		-43,773,782.16	32,173,630.21
减：所得税费用		-	-
<b>四、净利润（净亏损以“-”号填列）</b>		-43,773,782.16	32,173,630.21

注：后附会计报表附注为本会计报表的组成部分。

### 7.3 所有者权益（基金净值）变动表

会计主体：财通可持续发展主题混合型证券投资基金

本报告期：2018年01月01日至2018年12月31日

单位：人民币元

项目	本期
----	----

	2018年01月01日至2018年12月31日		
	实收基金	未分配利润	所有者权益合计
一、期初所有者权益 (基金净值)	106,343,269.10	76,227,195.53	182,570,464.63
二、本期经营活动产生的基金净值变动数(本期利润)	-	-43,773,782.16	-43,773,782.16
三、本期基金份额交易产生的基金净值变动数(净值减少以“-”号填列)	-8,814,668.17	1,199,948.94	-7,614,719.23
其中：1.基金申购款	74,801,208.73	27,350,147.04	102,151,355.77
2.基金赎回款	-83,615,876.90	-26,150,198.10	-109,766,075.00
四、本期向基金份额持有人分配利润产生的基金净值变动(净值减少以“-”号填列)	-	-14,722,730.02	-14,722,730.02
五、期末所有者权益 (基金净值)	97,528,600.93	18,930,632.29	116,459,233.22
项 目	上年度可比期间		
	2017年01月01日至2017年12月31日		
	实收基金	未分配利润	所有者权益合计
一、期初所有者权益 (基金净值)	71,165,448.25	39,677,667.82	110,843,116.07
二、本期经营活动产生的基金净值变动数(本期利润)	-	32,173,630.21	32,173,630.21
三、本期基金份额交易产生的基金净值变动数(净值减少以“-”号填列)	35,177,820.85	17,498,932.97	52,676,753.82

其中：1.基金申购款	69,824,762.75	39,762,141.27	109,586,904.02
2.基金赎回款	-34,646,941.90	-22,263,208.30	-56,910,150.20
四、本期向基金份额持有人分配利润产生的基金净值变动（净值减少以“-”号填列）	-	-13,123,035.47	-13,123,035.47
五、期末所有者权益（基金净值）	106,343,269.10	76,227,195.53	182,570,464.63

报表附注为财务报表的组成部分。

本报告7.1至7.4财务报表由下列负责人签署：

王家俊

王家俊

刘为臻

基金管理人负责人

主管会计工作负责人

会计机构负责人

## 7.4 报表附注

### 7.4.1 基金基本情况

财通可持续发展主题混合型证券投资基金（以下简称“本基金”），系经中国证券监督管理委员会（以下简称“中国证监会”）证监许可[2012]1474号《关于核准财通可持续发展主题股票型证券投资基金募集的批复》的核准，由基金管理人财通基金管理有限公司向社会公开发行募集，基金合同于2013年3月27日生效，首次设立募集规模为314,757,986.74份基金份额。本基金为契约型开放式，存续期限不定。本基金的基金管理人和注册登记机构为财通基金管理有限公司，基金托管人为中国工商银行股份有限公司。

根据自2014年8月8日起实施的《公开募集证券投资基金运作管理办法》的有关规定，经与基金托管人中国工商银行股份有限公司协商一致，并报中国证监会备案，自2014年12月29日起本基金更名为财通可持续发展主题混合型证券投资基金。

本基金的投资范围为具有良好流动性的金融工具，包括国内依法发行上市的股票（包括中小板、创业板及其他经中国证监会核准上市的股票）、债券、银行存款、货币市场工具、权证、资产支持证券、股指期货以及法律法规或中国证监会允许基金投资的其他金融工具（但需符合中国证监会的相关规定）。如法律法规或监管机构以后允许基金投资其他品种，基金管理人在履行适当程序后，可以将其纳入投资范围。

基金的投资组合比例为：投资于股票资产的比例占基金资产的60%~95%；投资于债券、银行存款、货币市场工具、现金、权证、资产支持证券以及法律法规或中国证监会允许基金投资的其他证券品种的比例占基金资产的5%—40%，其中，权证投资比例不高于基金资产净值的3%，现金或到期日在一年以内的政府债券不低于基金资产净值的5%，其中现金不包括结算备付金、存出保证金、应收申购款等。

本基金的业绩比较基准为：沪深300指数收益率×80% +上证国债指数收益率×20%。

#### 7.4.2 会计报表的编制基础

本财务报表系按照财政部颁布的《企业会计准则-基本准则》以及其后颁布及修订的具体会计准则、应用指南、解释以及其他相关规定（以下统称“企业会计准则”）编制，同时，对于在具体会计核算和信息披露方面，也参考了中国证券投资基金业协会修订并发布的《证券投资基金会计核算业务指引》、中国证监会制定的《中国证券监督管理委员会关于证券投资基金估值业务的指导意见》、《证券投资基金信息披露管理办法》、《证券投资基金信息披露内容与格式准则》第2号《年度报告的内容与格式》、《证券投资基金信息披露编报规则》第3号《会计报表附注的编制及披露》、《证券投资基金信息披露XBRL模板第3号<年度报告和半年度报告>》及其他中国证监会及中国证券投资基金业协会颁布的相关规定。

本财务报表以本基金持续经营为基础列报。

#### 7.4.3 遵循企业会计准则及其他有关规定的声明

本财务报表符合企业会计准则的要求，真实、完整地反映了本基金于2018年12月31日的财务状况以及2018年度的经营成果和净值变动情况。

#### 7.4.4 重要会计政策和会计估计

本基金财务报表所载财务信息依照企业会计准则、《证券投资基金会计核算业务指引》和其他相关规定所厘定的主要会计政策和会计估计编制。

##### 7.4.4.1 会计年度

本基金会计年度采用公历年度，即每年自1月1日起至12月31日止。

##### 7.4.4.2 记账本位币

本基金记账本位币和编制本财务报表所采用的货币均为人民币。除有特别说明外，均以人民币元为单位表示。

##### 7.4.4.3 金融资产和金融负债的分类



金融工具是指形成本基金的金融资产（或负债），并形成其他单位的金融负债（或资产）或权益工具的合同。

#### (1) 金融资产分类

本基金的金融资产于初始确认时分为以下两类：以公允价值计量且其变动计入当期损益的金融资产、贷款和应收款项；

本基金持有的以公允价值计量且其变动计入当期损益的金融资产主要包括股票投资、债券投资和衍生工具等；

#### (2) 金融负债分类

本基金的金融负债于初始确认时归类为以公允价值计量且其变动计入当期损益的金融负债和其他金融负债。本基金目前持有的金融负债划分为其他金融负债。

#### 7.4.4.4 金融资产和金融负债的初始确认、后续计量和终止确认

本基金于成为金融工具合同的一方时确认一项金融资产或金融负债。

划分为以公允价值计量且其变动计入当期损益的金融资产的股票、债券等，以及不作为有效套期工具的衍生工具，按照取得时的公允价值作为初始确认金额，相关的交易费用在发生时计入当期损益；

在持有以公允价值计量且其变动计入当期损益的金融资产期间取得的利息或现金股利，应当确认为当期收益。每日，本基金将以公允价值计量且其变动计入当期损益的金融资产或金融负债的公允价值变动计入当期损益；

处置该金融资产或金融负债时，其公允价值与初始入账金额之间的差额应确认为投资收益，同时调整公允价值变动收益；

当收取该金融资产现金流量的合同权利终止，或该收取金融资产现金流量的权利已转移，且符合金融资产转移的终止确认条件的，金融资产将终止确认；

当金融负债的现时义务全部或部分已经解除的，该金融负债或其一部分将终止确认；

本基金已将金融资产所有权上几乎所有的风险和报酬转移给转入方的，终止确认该金融资产；保留了金融资产所有权上几乎所有的风险和报酬的，不终止确认该金融资产；本基金既没有转移也没有保留金融资产所有权上几乎所有的风险和报酬的，分别下列情况处理：放弃了对该金融资产控制的，终止确认该金融资产并确认产生的资产和负债；未放弃对该金融资产控制的，按照其继续涉入所转移金融资产的程度确认有关金融资产，并相应确认有关负债。

本基金主要金融工具的成本计价方法具体如下：

#### (1) 股票投资

买入股票于成交日确认为股票投资，股票投资成本按成交日应支付的全部价款扣除交易费用入账；

卖出股票于成交日确认股票投资收益，卖出股票的成本按移动加权平均法于成交日结转；

#### (2) 债券投资

买入债券于成交日确认为债券投资。债券投资成本按成交日应支付的全部价款扣除交易费用入账，其中所包含的债券应收利息单独核算，不构成债券投资成本；

买入零息债券视同到期一次性还本付息的附息债券，根据其发行价、到期价和发行期限按直线法推算内含票面利率后，按上述会计处理方法核算；

卖出债券于成交日确认债券投资收益，卖出债券的成本按移动加权平均法结转；

#### (3) 权证投资

买入权证于成交日确认为权证投资。权证投资成本按成交日应支付的全部价款扣除交易费用后入账；

卖出权证于成交日确认衍生工具投资收益，卖出权证的成本按移动加权平均法于成交日结转；

#### (4) 股指期货投资

买入或卖出股指期货投资于成交日确认为股指期货投资。股指期货初始合约价值按成交金额确认；

股指期货平仓于成交日确认衍生工具投资收益，股指期货的初始合约价值按移动加权平均法于成交日结转；

#### (5) 分离交易可转债

申购新发行的分离交易可转债于获得日，按可分离权证公允价值占分离交易可转债全部公允价值的比例将购买分离交易可转债实际支付全部价款的一部分确认为权证投资成本，按实际支付的全部价款扣减可分离权证确定的成本确认债券成本；

上市后，上市流通的债券和权证分别按上述(2)、(3)中相关原则进行计算；

#### (6) 回购协议

本基金持有的回购协议（封闭式回购），以成本列示，按实际利率（当实际利率与合同利率差异较小时，也可以用合同利率）在实际持有期间内逐日计提利息。

### 7.4.4.5 金融资产和金融负债的估值原则

公允价值，是指市场参与者在计量日发生的有序交易中，出售一项资产所能收到或者转移一项负债所需支付的价格。本基金以公允价值计量相关资产或负债，假定出售资产或者转移负债的有序交易在相关资产或负债的主要市场进行；不存在主要市场的，本基金假定该交易在相关资产或负债的最有利市场进行。主要市场（或最有利市场）是本基金在计量日能够进入的交易市场。本基金采用市场参与者在对该资产或负债定价时为实现其经济利益最大化所使用的假设。

在财务报表中以公允价值计量或披露的资产和负债，根据对公允价值计量整体而言具有重要意义的最小层次输入值，确定所属的公允价值层次：第一层次输入值，在计量日能够取得的相同资产或负债在活跃市场上未经调整的报价；第二层次输入值，除第一层次输入值外相关资产或负债直接或间接可观察的输入值；第三层次输入值，相关资产或负债的不可观察输入值。

每个资产负债表日，本基金对在财务报表中确认的持续以公允价值计量的资产和负债进行重新评估，以确定是否在公允价值计量层次之间发生转换。

本基金持有的金融工具按如下原则确定公允价值并进行估值：

(1)存在活跃市场的金融工具，按照估值日能够取得的相同资产或负债在活跃市场上未经调整的报价作为公允价值；估值日无报价且最近交易日后未发生影响公允价值

计量的重大事件的，应采用最近交易日的报价确定公允价值。有充足证据表明估值日或最近交易日的报价不能真实反映公允价值的，应对报价进行调整，确定公允价值。

与上述投资品种相同，但具有不同特征的，应以相同资产或负债的公允价值为基础，并在估值技术中考虑不同特征因素的影响。特征是指对资产出售或使用的限制等，如果该限制是针对资产持有者的，那么在估值技术中不应将该限制作为特征考虑。此外，基金管理人不应考虑因大量持有相关资产或负债所产生的溢价或折价；

(2)不存在活跃市场的金融工具，应采用在当前情况下适用并且有足够可利用数据和其他信息支持的估值技术确定公允价值。采用估值技术确定公允价值时，应优先使用可观察输入值，只有在无法取得相关资产或负债可观察输入值或取得不切实可行的情况下，才使用不可观察输入值；

(3)如有确凿证据表明按上述方法进行估值不能客观反映其公允价值的，基金管理人可根据具体情况与基金托管人商定后，按最能反映公允价值的方法估值；

(4)如有新增事项，按国家最新规定估值。

#### 7.4.4.6 金融资产和金融负债的抵销

当本基金具有抵销已确认金融资产和金融负债的法定权利，且该种法定权利现在是可执行的，同时本基金计划以净额结算或同时变现该金融资产和清偿该金融负债时，金融资产和金融负债以相互抵销后的金额在资产负债表内列示。除此以外，金融资产和金融负债在资产负债表内分别列示，不予相互抵销。

#### 7.4.4.7 实收基金

实收基金为对外发行的基金份额总额所对应的金额。由于申购和赎回引起的实收基金变动分别于基金申购确认日及基金赎回确认日确认。上述申购和赎回分别包括基金转换所引起的转入基金的实收基金增加和转出基金的实收基金减少。

#### 7.4.4.8 损益平准金

损益平准金包括已实现损益平准金和未实现损益平准金。已实现损益平准金指在申购或赎回基金份额时，申购或赎回款项中包含的按累计未分配的已实现收益/（损失）占基金净值比例计算的金额。未实现损益平准金指在申购或赎回基金份额时，申购或赎回款项中包含的按累计未实现利得/（损失）占基金净值比例计算的金额。损益平准金于基金申购确认日或基金赎回确认日确认。

未实现损益平准金与已实现损益平准金均在“损益平准金”科目中核算，并于期末全额转入“未分配利润/（累计亏损）”。

#### 7.4.4.9 收入/（损失）的确认和计量

(1)存款利息收入按存款的本金与适用的利率逐日计提的金额入账。若提前支取定期存款，按协议规定的利率及持有期重新计算存款利息收入，并根据提前支取所实际收到的利息收入与账面已确认的利息收入的差额确认利息损失，列入利息收入减项，存款利息收入以净额列示；

(2)债券利息收入按债券票面价值与票面利率或内含票面利率计算的金额扣除应由债券发行企业代扣代缴的个人所得税后的净额确认，在债券实际持有期内逐日计提；

(3)资产支持证券利息收入按证券票面价值与票面利率计算的金额，扣除应由资产支持证券发行企业代扣代缴的个人所得税后的净额确认，在证券实际持有期内逐日计提；

(4)买入返售金融资产收入，按买入返售金融资产的成本及实际利率（当实际利率与合同利率差异较小时，也可以用合同利率），在回购期内逐日计提；

(5)股票投资收益/（损失）于卖出股票成交日确认，并按卖出股票成交金额与其成本的差额入账；

(6)债券投资收益/（损失）于成交日确认，并按成交总额与其成本、应收利息的差额入账；

(7)资产支持证券投资收益/（损失）于成交日确认，并按成交总额与其成本、应收利息的差额入账；

(8)权证收益/（损失）于卖出权证成交日确认，并按卖出权证成交金额与其成本的差额入账；

(9)股指期货投资收益/（损失）于平仓日确认，并按平仓成交金额与其初始合约价值的差额入账；

(10)股利收益于除息日确认，并按上市公司宣告的分红派息比例计算的金额扣除应由上市公司代扣代缴的个人所得税后的净额入账；

(11)公允价值变动收益/（损失）系本基金持有的以公允价值计量且其变动计入当期损益的金融资产、以公允价值计量且其变动计入当期损益的金融负债等公允价值变动形成的应计入当期损益的利得或损失；

(12)其他收入在主要风险和报酬已经转移给对方，经济利益很可能流入且金额可以可靠计量的时候确认。

#### 7.4.4.10 费用的确认和计量

(1)基金管理费按前一日基金资产净值的1.5%的年费率逐日计提；

(2)基金托管费按前一日基金资产净值的0.25%的年费率逐日计提；

(3)卖出回购证券支出，按卖出回购金融资产的摊余成本及实际利率（当实际利率与合同利率差异较小时，也可以用合同利率）在回购期内逐日计提；

(4)其他费用系根据有关法规及相应协议规定，按实际支出金额，列入当期基金费用。如果影响基金份额净值小数点后第四位的，则采用待摊或预提的方法。

#### 7.4.4.11 基金的收益分配政策

(1)在符合有关基金分红条件的前提下，本基金每年收益分配次数最多为12次，最少1次，每次收益分配比例不得低于该次可供分配利润的25%，若基金合同生效不满3个月可不进行收益分配；

(2)本基金收益分配方式分两种：现金分红与红利再投资，投资者可选择现金红利或将现金红利自动转为基金份额进行再投资；若投资者不选择，本基金默认的收益分配方式是现金分红；

(3)基金收益分配后基金份额净值不能低于面值；即基金收益分配基准日的基金份额净值减去每单位基金份额收益分配金额后不能低于面值；

(4)每一基金份额享有同等分配权；

(5)法律法规或监管机关另有规定的，从其规定。

#### 7.4.4.12 其他重要的会计政策和会计估计

本基金本报告期无其他重要的会计政策和会计估计。

### 7.4.5 会计政策和会计估计变更以及差错更正的说明

#### 7.4.5.1 会计政策变更的说明

本基金本报告期无会计政策变更。

#### 7.4.5.2 会计估计变更的说明

本基金本报告期无会计估计变更。

#### 7.4.5.3 差错更正的说明

本基金本报告期无重大会计差错的内容和更正金额。

## 7.4.6 税项

### 1. 印花税

经国务院批准，财政部、国家税务总局研究决定，自2008年4月24日起，调整证券（股票）交易印花税税率，由原先的3‰调整为1‰；

经国务院批准，财政部、国家税务总局研究决定，自2008年9月19日起，调整由出让方按证券（股票）交易印花税税率缴纳印花税，受让方不再征收，税率不变；

根据财政部、国家税务总局财税[2005]103号文《关于股权分置试点改革有关税收政策问题的通知》的规定，股权分置改革过程中因非流通股股东向流通股股东支付对价而发生的股权转让，暂免征收印花税。

### 2. 增值税

根据财政部、国家税务总局财税[2016]36号文《关于全面推开营业税改增值税试点的通知》的规定，经国务院批准，自2016年5月1日起在全国范围内全面推开营业税改征增值税试点，金融业纳入试点范围，由缴纳营业税改为缴纳增值税。对证券投资基金（封闭式证券投资基金，开放式证券投资基金）管理人运用基金买卖股票、债券的转让收入免征增值税；国债、地方政府债利息收入以及金融同业往来利息收入免征增值税；存款利息收入不征收增值税；

根据财政部、国家税务总局财税[2016]46号文《关于进一步明确全面推开营改增试点金融业有关政策的通知》的规定，金融机构开展的质押式买入返售金融商品业务及持有政策性金融债券取得的利息收入属于金融同业往来利息收入；

根据财政部、国家税务总局财税[2016]70号文《关于金融机构同业往来等增值税政策的补充通知》的规定，金融机构开展的买断式买入返售金融商品业务、同业存款、同业存单以及持有金融债券取得的利息收入属于金融同业往来利息收入；

根据财政部、国家税务总局财税[2016]140号文《关于明确金融、房地产开发、教育辅助服务等增值税政策的通知》的规定，本基金运营过程中发生的增值税应税行为，以本基金的基金管理人为增值税纳税人；

根据财政部、国家税务总局财税[2017]56号文《关于资管产品增值税有关问题的通知》的规定，自2018年1月1日起，本基金的基金管理人运营本基金过程中发生的增值税应税行为，暂适用简易计税方法，按照3%的征收率缴纳增值税。对本基金在2018年1月1日前运营过程中发生的增值税应税行为，未缴纳增值税的，不再缴纳；已缴纳增值税的，已纳税额从本基金的基金管理人以后月份的增值税应纳税额中抵减。

### 3. 城市维护建设税、教育费附加、地方教育附加

根据《中华人民共和国城市维护建设税暂行条例（2011年修订）》、《征收教育费附加的暂行规定（2011年修订）》及相关地方教育附加的征收规定，凡缴纳消费税、增值税、营业税的单位和个人，都应当依照规定缴纳城市维护建设税、教育费附加（除按照相关规定缴纳农村教育事业费附加的单位外）及地方教育费。

#### 4. 企业所得税

根据财政部、国家税务总局财税[2004]78号文《关于证券投资基金税收政策的通知》的规定，自2004年1月1日起，对证券投资基金（封闭式证券投资基金，开放式证券投资基金）管理人运用基金买卖股票、债券的差价收入，继续免征企业所得税；

根据财政部、国家税务总局财税[2005]103号文《关于股权分置试点改革有关税收政策问题的通知》的规定，股权分置改革中非流通股股东通过对价方式向流通股股东支付的股份、现金等收入，暂免征收流通股股东应缴纳的企业所得税；

根据财政部、国家税务总局财税[2008]1号文《关于企业所得税若干优惠政策的通知》的规定，对证券投资基金从证券市场中取得的收入，包括买卖股票、债券的差价收入，股权的股息、红利收入，债券的利息收入及其他收入，暂不征收企业所得税。？

#### 5. 个人所得税

根据财政部、国家税务总局财税[2005]103号文《关于股权分置试点改革有关税收政策问题的通知》的规定，股权分置改革中非流通股股东通过对价方式向流通股股东支付的股份、现金等收入，暂免征收流通股股东应缴纳的个人所得税；

根据财政部、国家税务总局财税[2008]132号文《财政部、国家税务总局关于储蓄存款利息所得有关个人所得税政策的通知》的规定，自2008年10月9日起，对储蓄存款利息所得暂免征收个人所得税；

根据财政部、国家税务总局、中国证监会财税[2012]85号文《关于实施上市公司股息红利差别化个人所得税政策有关问题的通知》的规定，自2013年1月1日起，证券投资基金从公开发行和转让市场取得的上市公司股票，持股期限在1个月以内（含1个月）的，其股息红利所得全额计入应纳税所得额；持股期限在1个月以上至1年（含1年）的，暂减按50%计入应纳税所得额；持股期限超过1年的，暂减按25%计入应纳税所得额。上述所得统一适用20%的税率计征个人所得税；

根据财政部、国家税务总局、中国证监会财税[2015]101号文《关于上市公司股息红利差别化个人所得税政策有关问题的通知》的规定，自2015年9月8日起，证券投资基金从公开发行和转让市场取得的上市公司股票，持股期限超过1年的，股息红利所得暂免征收个人所得税。

### 7.4.7 重要财务报表项目的说明

#### 7.4.7.1 银行存款

单位：人民币元

项目	本期末 2018年12月31日	上年度末 2017年12月31日
活期存款	14,080,532.65	9,113,207.34

定期存款	-	-
其中：存款期限1个月以内	-	-
存款期限1-3个月	-	-
存款期限3个月以上	-	-
其他存款	-	-
合计	14,080,532.65	9,113,207.34

注：本基金本报告期末及上年度末均未投资于定期存款。

#### 7.4.7.2 交易性金融资产

单位：人民币元

项目		本期末2018年12月31日		
		成本	公允价值	公允价值变动
股票		91,752,065.21	85,849,355.83	-5,902,709.38
贵金属投资-金交所黄金合约		-	-	-
债券	交易所市场	-	-	-
	银行间市场	-	-	-
	合计	-	-	-
资产支持证券		-	-	-
基金		-	-	-
其他		-	-	-
合计		91,752,065.21	85,849,355.83	-5,902,709.38
项目		上年度末2017年12月31日		
		成本	公允价值	公允价值变动
股票		138,986,711.70	156,534,642.83	17,547,931.13
贵金属投资-金交所黄金合约		-	-	-
债券	交易所市场	-	-	-
	银行间市场	-	-	-
	合计	-	-	-
资产支持证券		-	-	-



基金	-	-	-
其他	-	-	-
合计	138,986,711.70	156,534,642.83	17,547,931.13

### 7.4.7.3 衍生金融资产/负债

本基金本报告期末及上年度末未持有衍生金融资产或负债。

### 7.4.7.4 买入返售金融资产

#### 7.4.7.4.1 各项买入返售金融资产期末余额

本基金本报告期末及上年度末未持有买入返售金融资产。

#### 7.4.7.4.2 期末买断式逆回购交易中取得的债券

本基金本报告期末及上年度末均未持有买断式逆回购交易中取得的债券。

### 7.4.7.5 应收利息

单位：人民币元

项目	本期末 2018年12月31日	上年度末 2017年12月31日
应收活期存款利息	6,401.63	3,905.08
应收定期存款利息	-	-
应收其他存款利息	-	-
应收结算备付金利息	121.80	269.40
应收债券利息	-	-
应收资产支持证券利息	-	-
应收买入返售证券利息	-2,335.89	-9,426.87
应收申购款利息	-	-
应收黄金合约拆借孳息	-	-
其他	44.80	54.20
合计	4,232.34	-5,198.19

注：其他项目为交易所结算保证金的应收利息。

### 7.4.7.6 其他资产

本基金本报告期末及上年度末均未持有其他资产。

**7.4.7.7 应付交易费用**

单位：人民币元

项目	本期末 2018年12月31日	上年度末 2017年12月31日
交易所市场应付交易费用	204,565.39	268,823.31
银行间市场应付交易费用	-	-
合计	204,565.39	268,823.31

**7.4.7.8 其他负债**

单位：人民币元

项目	本期末 2018年12月31日	上年度末 2017年12月31日
应付券商交易单元保证金	-	-
应付赎回费	6.93	47.03
预提费用	310,000.00	310,000.00
合计	310,006.93	310,047.03

**7.4.7.9 实收基金**

金额单位：人民币元

项目	本期2018年01月01日至2018年12月31日	
	基金份额（份）	账面金额
上年度末	106,343,269.10	106,343,269.10
本期申购	74,801,208.73	74,801,208.73
本期赎回（以“-”号填列）	-83,615,876.90	-83,615,876.90
本期末	97,528,600.93	97,528,600.93

注：本期申购含红利再投、转换入份额，本期赎回含转换出份额。

**7.4.7.10 未分配利润**

单位：人民币元

项目	已实现部分	未实现部分	未分配利润合计
上年度末	61,963,798.11	14,263,397.42	76,227,195.53
本期利润	-20,323,141.65	-23,450,640.51	-43,773,782.16
本期基金份额交易产生的变动数	462,069.04	737,879.90	1,199,948.94
其中：基金申购款	32,762,665.28	-5,412,518.24	27,350,147.04
基金赎回款	-32,300,596.24	6,150,398.14	-26,150,198.10
本期已分配利润	-14,722,730.02	-	-14,722,730.02
本期末	27,379,995.48	-8,449,363.19	18,930,632.29

#### 7.4.7.11 存款利息收入

单位：人民币元

项目	本期2018年01月01日至2018年12月31日	上年度可比期间2017年01月01日至2017年12月31日
活期存款利息收入	230,210.60	167,385.39
定期存款利息收入	-	-
其他存款利息收入	-	-
结算备付金利息收入	13,001.64	17,523.28
其他	11,788.52	4,398.61
合计	255,000.76	189,307.28

#### 7.4.7.12 股票投资收益

单位：人民币元

项目	本期 2018年01月01日至2018年 12月31日	上年度可比期间 2017年01月01日至2017年 12月31日
卖出股票成交总额	842,874,574.62	815,556,460.86
减：卖出股票成本总额	859,061,810.04	799,636,605.14
买卖股票差价收入	-16,187,235.42	15,919,855.72

#### 7.4.7.13 债券投资收益

##### 7.4.7.13.1 债券投资收益项目构成

本基金本报告期及上年度可比期间未投资债券，债券投资收益为零。

#### 7.4.7.13.2 债券投资收益——买卖债券差价收入

本基金本报告期及上年度可比期间均未有买卖债券差价收入。

#### 7.4.7.13.3 债券投资收益——赎回差价收入

本基金本报告期及上年度可比期间均未有债券赎回差价收入。

#### 7.4.7.13.4 债券投资收益——申购差价收入

本基金本报告期及上年度可比期间均未有债券申购差价收入。

#### 7.4.7.13.5 资产支持证券投资收益

本基金本报告期及上年度可比期间均未投资资产支持证券，资产支持证券收益为零。

#### 7.4.7.14 衍生工具收益

本基金本报告期及上年度可比期间均未投资衍生工具，衍生工具收益为零。

#### 7.4.7.15 股利收益

单位：人民币元

项目	本期 2018年01月01日至2018年 12月31日	上年度可比期间 2017年01月01日至2017年 12月31日
股票投资产生的股利收益	900,995.52	1,630,073.34
基金投资产生的股利收益	-	-
合计	900,995.52	1,630,073.34

#### 7.4.7.16 公允价值变动收益

单位：人民币元

项目名称	本期 2018年01月01日至2018 年12月31日	上年度可比期间 2017年01月01日至2 017年12月31日
1.交易性金融资产	-23,450,640.51	19,570,787.16
——股票投资	-23,450,640.51	19,570,787.16
——债券投资	-	-

——资产支持证券投资	-	-
——基金投资	-	-
——贵金属投资	-	-
——其他	-	-
2.衍生工具	-	-
——权证投资	-	-
3.其他	-	-
减：应税金融商品公允价值变动产生的 预估增值税	-	-
合计	-23,450,640.51	19,570,787.16

#### 7.4.7.17 其他收入

单位：人民币元

项目	本期 2018年01月01日至2018年 12月31日	上年度可比期间 2017年01月01日至2017年 12月31日
基金赎回费收入	102,076.22	45,917.45
转换费收入	9.51	-
合计	102,085.73	45,917.45

#### 7.4.7.18 交易费用

单位：人民币元

项目	本期 2018年01月01日至2018年 12月31日	上年度可比期间 2017年01月01日至2017年 12月31日
交易所市场交易费用	2,290,616.36	2,221,290.73
银行间市场交易费用	-	9.00
交易基金产生的费用	-	-
其中：申购费	-	-
赎回费	-	-
合计	2,290,616.36	2,221,299.73

#### 7.4.7.18.1 持有基金产生的费用

本基金本报告期及上年度可比期间未有持有基金产生的费用。

#### 7.4.7.19 其他费用

单位：人民币元

项目	本期 2018年01月01日至2018年 12月31日	上年度可比期间 2017年01月01日至2017年 12月31日
审计费用	50,000.00	50,000.00
信息披露费	200,000.00	200,000.00
汇划手续费	658.00	595.00
帐户维护费	36,000.00	34,500.00
合计	286,658.00	285,095.00

#### 7.4.8 或有事项、资产负债表日后事项的说明

##### 7.4.8.1 或有事项

截至2018年12月31日止，本基金未发生需要披露的或有事项。

##### 7.4.8.2 资产负债表日后事项

截至财务报表批准日，本基金无其他需要披露的资产负债表日后事项。

#### 7.4.9 关联方关系

关联方名称	与本基金的关系
财通基金管理有限公司	基金管理人、注册登记机构、基金销售机构
财通证券股份有限公司("财通证券")	基金管理人的股东、基金代销机构
杭州市实业投资集团有限公司	基金管理人的股东
浙江瀚叶股份有限公司	基金管理人的股东
中国工商银行股份有限公司("中国工商银行")	基金托管人、基金代销机构
上海财通资产管理有限公司	基金管理人的子公司

注：下述关联交易均在正常业务范围内按一般商业条款订立。

#### 7.4.10 本报告期及上年度可比期间的关联方交易

##### 7.4.10.1 通过关联方交易单元进行的交易

###### 7.4.10.1.1 股票交易

本基金本报告期及上年度可比期间未通过关联方交易进行股票交易。

###### 7.4.10.1.2 权证交易

本基金本报告期及上年度可比期间均未通过关联方交易单元进行权证交易。

###### 7.4.10.1.3 债券交易

本基金本报告期及上年度可比期间未通过关联方交易进行债券交易。

###### 7.4.10.1.4 债券回购交易

本基金本报告期及上年度可比期间未通过关联方交易进行债券回购交易。

###### 7.4.10.1.5 应支付关联方的佣金

本基金本报告期及上年度可比期间均未有应支付关联方的佣金。

##### 7.4.10.2 关联方报酬

###### 7.4.10.2.1 基金管理费

单位：人民币元

项目	本期 2018年01月01日至201 8年12月31日	上年度可比期间 2017年01月01日至201 7年12月31日
当期发生的基金应支付的管理费	2,456,383.53	2,577,629.51
其中：支付销售机构的客户维护费	618,814.31	759,171.82

注：(1)支付基金管理人的基金管理费按前一日基金资产净值1.5%的年费率计提，逐日计提，按月支付；

(2)基金管理人报酬计算公式为：日基金管理人报酬=前一日基金资产净值×1.5%/当年天数；

(3)客户维护费是指基金管理人与基金销售机构约定的用以向基金销售机构支付客户服务及销售活动中产生的相关费用，该费用从基金管理人收取的基金管理费中列支，不属于从基金资产中列支的费用项目。

###### 7.4.10.2.2 基金托管费

单位：人民币元

项目	本期	上年度可比期间

	2018年01月01日至2018年12月31日	2017年01月01日至2017年12月31日
当期发生的基金应支付的托管费	409,397.29	429,604.90

注：(1)支付基金托管人的基金托管费按前一日基金资产净值0.25%的年费率计提，逐日计提，按月支付；

(2)基金托管费计算公式为：日基金托管费=前一日基金资产净值×0.25%/当年天数。

#### 7.4.10.3 与关联方进行银行间同业市场的债券(含回购)交易

本基金本报告期及上年度可比期间未与关联方进行银行间同业市场的债券(含回购)交易。

#### 7.4.10.4 各关联方投资本基金的情况

##### 7.4.10.4.1 报告期内基金管理人运用固有资金投资本基金的情况

本基金本报告期及上年度可比期间基金管理人未运用固有资金投资本基金。

##### 7.4.10.4.2 报告期末除基金管理人之外的其他关联方投资本基金的情况

本基金本报告期末及上年度末除基金管理人之外的其他关联方均未持有本基金份额。

#### 7.4.10.5 由关联方保管的银行存款余额及当期产生的利息收入

单位：人民币元

关联方名称	本期 2018年01月01日至2018年12月31日		上年度可比期间 2017年01月01日至2017年12月31日	
	期末余额	当期利息收入	期末余额	当期利息收入
中国工商银行股份有限公司	14,080,532.65	230,210.60	9,113,207.34	167,385.39

注：本基金的银行存款由基金托管人中国工商银行保管，按银行同业利率计息。

#### 7.4.10.6 本基金在承销期内参与关联方承销证券的情况

本基金本报告期及上年度可比期间均未在承销期内直接购入关联方承销的证券。

#### 7.4.10.7 其他关联交易事项的说明

##### 7.4.10.7.1 其他关联交易事项的说明

本基金本报告期及上年度可比期间无其他关联交易事项的说明。



**7.4.10.7.2 当期交易及持有基金管理人以及管理人关联方所管理基金产生的费用**

本基金本报告期及上年度可比期间无其他当期交易及持有基金管理人以及管理人关联方所管理基金产生的费用。

**7.4.11 利润分配情况**

单位：人民币元

序号	权益登记日	除息日	每10份基金份额分红数	现金形式发放总额	再投资形式发放总额	本期利润分配合计	备注
1	2018-04-17	2018-04-17	1.5905	5,268,077.97	9,454,652.05	14,722,730.02	-
合计			1.5905	5,268,077.97	9,454,652.05	14,722,730.02	-

**7.4.12 期末（2018年12月31日）本基金持有的流通受限证券****7.4.12.1 因认购新发/增发证券而于期末持有的流通受限证券**

本基金本报告期末未持有因认购新发/增发证券而于期末持有的流通受限证券。

**7.4.12.2 期末持有的暂时停牌等流通受限股票**

本基金本报告期末未持有暂时停牌等流通受限股票。

**7.4.12.3 期末债券正回购交易中作为抵押的债券****7.4.12.3.1 银行间市场债券正回购**

本基金本报告期末未持有因银行间市场债券正回购交易而作为抵押的债券。

**7.4.12.3.2 交易所市场债券正回购**

本基金本报告期末未持有因交易所市场债券正回购交易而作为抵押的债券。

**7.4.13 金融工具风险及管理****7.4.13.1 风险管理政策和组织架构**

本基金在日常活动中面临各种金融工具的风险，主要包括信用风险、流动性风险及市场风险。本基金的管理人进行风险管理的主要目标是加强对投资风险的防范和控制，保证基金资产的安全，维护基金份额持有人的利益；同时，提升基金投资组合的风险调整后收益水平，将以上各种风险控制在限定的范围之内，在基金的风险和收益之间取得最佳的平衡，实现“风险和收益相匹配”的投资目标，谋求基金资产的长期稳定增长。

本基金的基金管理人建立了董事会领导下的架构清晰、控制有效、系统全面、切实可行的风险控制体系。董事会下设合规控制委员会，负责对公司风险管理战略和政策、内部控制及风险控制基本制度进行审定，对基本制度的执行情况、关联交易的合法合规性等进行监督和检查。董事会聘任督察长，负责公司及其基金运作的监察稽核工作。总经理负责公司日常经营管理中的风险控制工作，公司下设投资决策委员会和风险控制委员会，负责对公司经营及基金运作中的风险进行研究、评估和防控。公司各业务部门根据具体情况制定本部门的作业流程及风险控制制度，加强对风险的控制，作为一线责任人，将风险控制在最小范围内。同时，公司设独立的监察稽核部和风险管理部，两者依各自职能对公司运作各环节的各类风险进行监控。

本基金的基金管理人对于金融工具的风险管理方法主要是通过定性分析和定量分析的方法去估测各种风险产生的可能损失。从定性分析的角度出发，判断风险损失的严重程度和出现同类风险损失的频度。而从定量分析的角度出发，根据本基金的投资目标，结合基金资产所运用金融工具特征通过特定的风险量化指标、模型，日常的量化报告，确定风险损失的限度和相应置信程度，及时可靠地对各种风险进行监督、检查和评估，并通过相应决策，将风险控制在可承受的范围内。

#### 7.4.13.2 信用风险

信用风险是指基金在交易过程中因交易对手未履行合约责任，或者基金所投资证券之发行人出现违约、拒绝支付到期本息等情况，导致基金资产损失和收益变化的风险。本基金的基金管理人建立了信用风险管理流程，通过对各类投资品种信用等级评估来控制证券发行人的信用风险，且通过分散化投资以分散信用风险。

本基金的基金管理人在交易前对交易对手的资信状况进行了充分的评估，建立相应的分级别的交易对手库，并分别限定交易额度，同时采取一定的风险缓释措施。本基金的银行存款存放在本基金的托管人中国工商银行股份有限公司，按银行同业利率计息，与该银行存款相关的信用风险不重大。本基金在交易所进行的交易均以中国证券登记结算有限责任公司为交易对手完成证券交收和款项清算，违约风险可能性很小；在银行间同业市场进行交易前均对交易对手进行信用评估并对证券交割方式、对手授信额度、价格偏离等方面进行限制以控制相应的信用风险。

#### 7.4.13.3 流动性风险

流动性风险是指基金管理人未能以合理价格及时变现基金资产以支付投资者赎回款项的风险。本基金的流动性风险一方面来自于基金份额持有人可随时要求赎回其持有的基金份额，另一方面来自于投资品种所处的交易市场不活跃而带来的变现困难或因投资集中而无法在市场出现剧烈波动的情况下以合理的价格变现。

##### 7.4.13.3.1 报告期内本基金组合资产的流动性风险分析

本基金的基金管理人严格按照《公开募集证券投资基金运作管理办法》及《公开募集开放式证券投资基金流动性风险管理规定》等有关法规的要求建立健全开放式基金流动性风险管理的内部控制体系，审慎评估各类资产的流动性，针对性制定流动性风险管理措施，对本基金组合资产的流动性风险进行管理。

针对兑付赎回资金的流动性风险，本基金的基金管理人每日对本基金的申购赎回情况进行严密监控并预测流动性需求，并对基金组合资产中7个工作日可变现资产的可变现价值进行审慎评估与测算，确保每日确认的净赎回申请不超过7个工作日可变现资产的可变现价值，保持基金投资组合中的可用现金头寸与之相匹配。本基金的基金管理人在基金合同中设计了巨额赎回条款，约定在非常情况下赎回申请的处理方式，控制因开放申购赎回带来的流动性风险，有效保障基金持有人利益。

针对投资品种变现的流动性风险，本基金的基金管理人通过设定流动性比例要求，对流动性指标进行持续的监测和分析，包括组合持仓集中度指标、组合在短时间内变现能力的综合指标、组合中变现能力较差的投资品种比例以及流通受限制的投资品种比例等。本基金所持大部分证券在证券交易所上市，其余亦可在银行间同业市场交易，因此除在附注7.4.2.12中列示的部分基金资产流通暂时受限制不能自由转让的情况外，其余均能及时变现。此外，本基金可通过卖出回购金融资产方式借入短期资金应对流动性需求，其上限一般不超过基金持有的债券资产的公允价值。

本基金本报告期末及上年度末均无重大流动性风险。

#### 7.4.13.4 市场风险

市场风险是指基金所持金融工具的公允价值或未来现金流量因所处市场各类价格因素的变动而发生波动的风险，包括利率风险、外汇风险和其他价格风险。

##### 7.4.13.4.1 利率风险

利率风险是指金融工具的公允价值或现金流量受市场利率变动而发生波动的风险。利率敏感性金融工具均面临由于市场利率上升而导致公允价值下降的风险，其中浮动利率类金融工具还面临每个付息期间结束根据市场利率重新定价时对于未来现金流影响的风险。本基金的基金管理人定期对本基金面临的利率敏感性缺口进行监控，并通过调整投资组合的久期等方法对上述利率风险进行管理。本基金持有的利率敏感性资产主要为银行存款，结算备付金及债券投资等。

##### 7.4.13.4.1.1 利率风险敞口

单位：人民币元

本期末2018年12月31日	1个月以内	1-3个月	3个月-1年	1-5年	5年以上	不计息	合计
资产							

银行存款	14,080,532.65	-	-	-	-	-	14,080,532.65
结算备付金	270,565.24	-	-	-	-	-	270,565.24
存出保证金	99,538.07	-	-	-	-	-	99,538.07
交易性金融资产	-	-	-	-	-	85,849,355.83	85,849,355.83
应收证券清算款	-	-	-	-	-	16,831,367.99	16,831,367.99
应收利息	-	-	-	-	-	4,232.34	4,232.34
应收申购款	-	-	-	-	-	52,975.48	52,975.48
资产总计	14,450,635.96	-	-	-	-	102,737,931.64	117,188,567.60
负债							
应付赎回款	-	-	-	-	-	2,560.99	2,560.99
应付管理人报酬	-	-	-	-	-	181,886.62	181,886.62
应付托管费	-	-	-	-	-	30,314.45	30,314.45
应付交易费用	-	-	-	-	-	204,565.39	204,565.39
其他负债	-	-	-	-	-	310,006.93	310,006.93
负债总计	-	-	-	-	-	729,334.38	729,334.38
利率敏感度缺口	14,450,635.96	-	-	-	-	102,008,597.26	116,459,233.22
上年度末2017年12月31日	1个月以内	1-3个月	3个月-1年	1-5年	5年以上	不计息	合计
资产							
银行存款	9,113,207.34	-	-	-	-	-	9,113,207.34
结算备付金	598,568.52	-	-	-	-	-	598,568.52
存出保证金	120,388.11	-	-	-	-	-	120,388.11
交易性金融资产	-	-	-	-	-	156,534,642.83	156,534,642.83
应收证券清算款	-	-	-	-	-	17,226,432.51	17,226,432.51

应收利息	-	-	-	-	-	-5,198.19	-5,198.19
应收申购款	-	-	-	-	-	25,508.80	25,508.80
资产总计	9,832,163.97	-	-	-	-	173,781,385.95	183,613,549.92
负债							
应付证券清算款	-	-	-	-	-	147,231.25	147,231.25
应付赎回款	-	-	-	-	-	47,032.18	47,032.18
应付管理人报酬	-	-	-	-	-	231,387.01	231,387.01
应付托管费	-	-	-	-	-	38,564.51	38,564.51
应付交易费用	-	-	-	-	-	268,823.31	268,823.31
其他负债	-	-	-	-	-	310,047.03	310,047.03
负债总计	-	-	-	-	-	1,043,085.29	1,043,085.29
利率敏感度缺口	9,832,163.97	-	-	-	-	172,738,300.66	182,570,464.63

#### 7.4.13.4.1.2 利率风险的敏感性分析

截至报告期末，本基金无交易性债券投资，因此利率风险因素对于本基金资产净值无重大影响。

#### 7.4.13.4.2 外汇风险

外汇风险是指金融工具的公允价值或未来现金流量因外汇汇率变动而发生波动的风险。本基金的所有资产及负债以人民币计价，因此无重大外汇风险。

#### 7.4.13.4.3 其他价格风险

其他价格风险主要指基金所持金融工具的公允价值或未来现金流量因除市场利率和外汇汇率以外的市场价格因素变动而发生波动的风险。本基金主要投资于证券交易所上市或银行间同业市场交易的股票和债券，所面临的其他价格风险来源于证券市场的整体波动，以及单个证券发行主体的自身经营情况或特殊事件影响。

本基金的基金管理人在构建和管理投资组合的过程中，以价值投资为核心，通过对宏观经济情况及政策的分析，结合证券市场运行情况，做出资产配置及组合构建的决定；通过对单个证券的定性分析及定量分析，选择符合基金合同约定范围的投资品种进行投资。本基金的基金管理人定期结合宏观及微观环境的变化，对投资策略、资产配置、投

投资组合进行修正，来主动应对可能发生的市场价格风险。

本基金通过投资组合的分散化降低其他价格风险。本基金投资组合中，股票投资比例为基金资产的60%-95%，债券、权证、资产支持证券以及法律法规和中国证监会允许基金投资的其他证券品种占基金资产的5%-40%，现金及到期日在一年以内的政府债券的比例不低于基金资产净值的5%。此外，本基金的基金管理人每日对本基金所持有的证券价格实施监控，定期运用多种定量方法对基金进行风险度量，及时可靠地对风险进行跟踪和控制。

#### 7.4.13.4.3.1 其他价格风险敞口

金额单位：人民币元

项目	本期末 2018年12月31日		上年度末 2017年12月31日	
	公允价值	占基金资产净值比例(%)	公允价值	占基金资产净值比例(%)
交易性金融资产-股票投资	85,849,355.83	73.72	156,534,642.83	85.74
交易性金融资产-基金投资	-	-	-	-
交易性金融资产-债券投资	-	-	-	-
交易性金融资产-贵金属投资	-	-	-	-
衍生金融资产—权证投资	-	-	-	-
其他	-	-	-	-
合计	85,849,355.83	73.72	156,534,642.83	85.74

#### 7.4.13.4.3.2 其他价格风险的敏感性分析

假设	1.基金的市场价格风险决定于基金相对其业绩比较基准的贝塔系数，以及业绩比较基准的变动。
----	---

	2.除业绩比较基准变动外，其他影响基金资产净值的风险变量保持不变。		
	3.贝塔系数的估计以过去一年的历史数据作为样本，采用线性回归法估计。		
	4.业绩比较基准的变动对基金的净值表现具有对称性影响。		
分析	相关风险变量的变动	对资产负债表日基金资产净值的影响金额（单位：人民币元）	
		本期末 2018年12月31日	上年度末 2017年12月31日
	业绩比较基准增加1%	1,304,071.98	2,314,553.10
	业绩比较基准减少1%	-1,304,071.98	-2,314,553.10

#### 7.4.14 有助于理解和分析会计报表需要说明的其他事项

##### 1、公允价值

##### 1)不以公允价值计量的金融工具

不以公允价值计量的金融资产和负债主要包括贷款和应收款项以及其他金融负债，其因剩余期限不长，公允价值与账面价值相若。

##### 2)以公允价值计量的金融工具

##### (1)各层次金融工具公允价值

于2018年12月31日，本基金持有的以公允价值计量且其变动计入当期损益的金融资产中属于第一层次的余额为人民币85,849,355.83元，无属于第二层次、第三层次的余额。

于2017年12月31日，本基金持有的以公允价值计量且其变动计入当期损益的金融资产中属于第一层次的余额为人民币150,576,050.34元，属于第二层次的余额为人民币5,958,592.49元，无属于第三层次的余额。

##### (2)公允价值所属层次间的重大变动

对于证券交易所上市的股票和可转换债券，若出现重大事项停牌、交易不活跃、或属于非公开发行等情况，本基金分别于停牌日至交易恢复活跃日期间、交易不活跃期间及限售期间不将相关股票和可转换债券的公允价值列入第一层次；并根据估值调整中采用的不可观察输入值对于公允价值的影响程度，确定相关股票和可转换债券公允价值应属第二层次或第三层次。

##### (3)第三层次公允价值余额和本期变动金额

本基金持有的以公允价值计量且其变动计入当期损益的金融工具第三层次公允价值本期未发生变动。

##### 2、承诺事项

截至资产负债表日，本基金无需要说明的承诺事项。

##### 3、其他事项

截至资产负债表日，本基金无需要说明的其他重要事项。

## §8 投资组合报告

### 8.1 期末基金资产组合情况

金额单位：人民币元

序号	项目	金额	占基金总资产的比例(%)
1	权益投资	85,849,355.83	73.26
	其中：股票	85,849,355.83	73.26
2	基金投资	-	-
3	固定收益投资	-	-
	其中：债券	-	-
	资产支持证券	-	-
4	贵金属投资	-	-
5	金融衍生品投资	-	-
6	买入返售金融资产	-	-
	其中：买断式回购的买入返售金融资产	-	-
7	银行存款和结算备付金合计	14,351,097.89	12.25
8	其他各项资产	16,988,113.88	14.50
9	合计	117,188,567.60	100.00

### 8.2 报告期末按行业分类的股票投资组合

#### 8.2.1 报告期末按行业分类的境内股票投资组合

代码	行业类别	公允价值（元）	占基金资产净值比例(%)
A	农、林、牧、渔业	-	-
B	采矿业	-	-
C	制造业	31,570,537.41	27.11
D	电力、热力、燃气及水生产和供应业	-	-
E	建筑业	-	-
F	批发和零售业	8,510,654.75	7.31



G	交通运输、仓储和邮政业	-	-
H	住宿和餐饮业	-	-
I	信息传输、软件和信息技术服务业	20,735,583.44	17.81
J	金融业	6,892,974.00	5.92
K	房地产业	-	-
L	租赁和商务服务业	111,610.80	0.10
M	科学研究和技术服务业	-	-
N	水利、环境和公共设施管理业	-	-
O	居民服务、修理和其他服务业	-	-
P	教育	-	-
Q	卫生和社会工作	10,573,748.10	9.08
R	文化、体育和娱乐业	7,454,247.33	6.40
S	综合	-	-
	合计	85,849,355.83	73.72

### 8.2.2 报告期末按行业分类的港股通投资股票投资组合

本基金本报告期末未持有通过港股通机制投资的港股。

### 8.3 期末按公允价值占基金资产净值比例大小排序的所有股票投资明细

金额单位：人民币元

序号	股票代码	股票名称	数量(股)	公允价值(元)	占基金资产净值比例(%)
1	601933	永辉超市	769,711	6,057,625.57	5.20
2	300144	宋城演艺	234,989	5,017,015.15	4.31
3	002044	美年健康	330,552	4,941,752.40	4.24
4	300059	东方财富	378,059	4,574,513.90	3.93
5	300347	泰格医药	106,406	4,548,856.50	3.91
6	600570	恒生电子	83,302	4,330,037.96	3.72
7	002821	凯莱英	62,770	4,258,944.50	3.66
8	300253	卫宁健康	320,672	3,995,573.12	3.43
9	600036	招商银行	157,751	3,975,325.20	3.41

10	300357	我武生物	106,979	3,957,153.21	3.40
11	002410	广联达	165,337	3,440,662.97	2.95
12	000063	中兴通讯	171,322	3,356,197.98	2.88
13	603288	海天味业	44,802	3,082,377.60	2.65
14	300285	国瓷材料	180,877	3,015,219.59	2.59
15	300146	汤臣倍健	175,795	2,986,757.05	2.56
16	601318	中国平安	52,008	2,917,648.80	2.51
17	600760	中航沈飞	102,410	2,837,781.10	2.44
18	002153	石基信息	100,431	2,607,188.76	2.24
19	603708	家家悦	122,102	2,453,029.18	2.11
20	002739	万达电影	111,646	2,437,232.18	2.09
21	600887	伊利股份	103,700	2,372,656.00	2.04
22	600276	恒瑞医药	44,263	2,334,873.25	2.00
23	002281	光迅科技	49,635	1,333,196.10	1.14
24	300271	华宇软件	87,478	1,313,044.78	1.13
25	300529	健帆生物	29,477	1,223,295.50	1.05
26	300015	爱尔眼科	41,184	1,083,139.20	0.93
27	300324	旋极信息	82,995	465,601.95	0.40
28	300531	优博讯	25,300	424,281.00	0.36
29	600486	扬农化工	8,788	330,956.08	0.28
30	601888	中国国旅	1,854	111,610.80	0.10
31	600519	贵州茅台	40	23,600.40	0.02
32	300760	迈瑞医疗	100	10,922.00	0.01
33	300454	深信服	100	8,960.00	0.01
34	603986	兆易创新	100	6,232.00	0.01
35	000418	小天鹅 A	100	4,325.00	0.00
36	002475	立讯精密	285	4,007.10	0.00
37	603799	华友钴业	118	3,552.98	0.00
38	300124	汇川技术	100	2,014.00	0.00
39	600703	三安光电	100	1,131.00	0.00
40	000830	鲁西化工	100	980.00	0.00

41	600309	万华化学	3	83.97	0.00
----	--------	------	---	-------	------

#### 8.4 报告期内股票投资组合的重大变动

##### 8.4.1 累计买入金额超出期初基金资产净值2%或前20名的股票明细

金额单位：人民币元

序号	股票代码	股票名称	本期累计买入金额	占期初基金资产净值比例(%)
1	002410	广联达	26,814,077.14	14.69
2	300308	中际旭创	22,840,072.00	12.51
3	300059	东方财富	21,121,946.00	11.57
4	300347	泰格医药	18,748,826.74	10.27
5	600036	招商银行	17,995,110.73	9.86
6	601111	中国国航	16,685,526.53	9.14
7	600887	伊利股份	16,161,693.95	8.85
8	600048	保利地产	15,559,214.00	8.52
9	000858	五粮液	15,185,628.00	8.32
10	600760	中航沈飞	14,770,513.38	8.09
11	601933	永辉超市	14,448,436.00	7.91
12	000977	浪潮信息	14,116,194.10	7.73
13	002153	石基信息	12,644,920.57	6.93
14	600138	中青旅	11,903,590.00	6.52
15	002024	苏宁易购	11,834,588.00	6.48
16	300253	卫宁健康	11,691,790.96	6.40
17	000063	中兴通讯	11,486,012.00	6.29
18	600519	贵州茅台	11,344,846.46	6.21
19	300357	我武生物	11,130,592.00	6.10
20	600276	恒瑞医药	11,083,247.00	6.07
21	300529	健帆生物	10,851,411.66	5.94
22	002821	凯莱英	10,706,019.00	5.86
23	601233	桐昆股份	10,467,239.60	5.73
24	601318	中国平安	10,438,981.00	5.72

25	603799	华友钴业	9,964,309.00	5.46
26	002304	洋河股份	9,789,934.00	5.36
27	002027	分众传媒	9,738,093.98	5.33
28	300144	宋城演艺	9,526,749.78	5.22
29	000066	中国长城	9,356,661.30	5.12
30	000002	万科 A	9,157,686.00	5.02
31	601155	新城控股	8,979,222.00	4.92
32	600038	中直股份	8,977,629.00	4.92
33	000651	格力电器	8,798,420.00	4.82
34	002371	北方华创	8,679,127.70	4.75
35	000661	长春高新	8,577,907.00	4.70
36	601288	农业银行	8,252,836.00	4.52
37	601939	建设银行	8,250,449.00	4.52
38	002281	光迅科技	8,180,858.00	4.48
39	600305	恒顺醋业	7,295,240.14	4.00
40	002390	信邦制药	7,073,137.00	3.87
41	300618	寒锐钴业	7,011,773.00	3.84
42	300454	深信服	6,845,764.00	3.75
43	600029	南方航空	6,793,959.00	3.72
44	603708	家家悦	6,706,969.60	3.67
45	002044	美年健康	6,477,103.60	3.55
46	000596	古井贡酒	6,430,331.48	3.52
47	603939	益丰药房	6,372,393.88	3.49
48	002035	华帝股份	6,066,141.90	3.32
49	600486	扬农化工	5,851,201.00	3.20
50	600967	内蒙一机	5,838,790.80	3.20
51	603019	中科曙光	5,819,236.00	3.19
52	600340	华夏幸福	5,668,104.00	3.10
53	002697	红旗连锁	5,642,595.00	3.09
54	300285	国瓷材料	5,531,412.85	3.03
55	601166	兴业银行	5,476,246.00	3.00

56	600606	绿地控股	5,212,376.24	2.85
57	600570	恒生电子	5,137,707.00	2.81
58	300015	爱尔眼科	5,084,257.38	2.78
59	601607	上海医药	5,070,979.33	2.78
60	600383	金地集团	4,868,804.00	2.67
61	601229	上海银行	4,742,809.00	2.60
62	600801	华新水泥	4,655,081.00	2.55
63	000001	平安银行	4,651,820.00	2.55
64	002739	万达电影	4,538,047.75	2.49
65	601636	旗滨集团	4,453,331.25	2.44
66	600332	白云山	4,365,149.00	2.39
67	601888	中国国旅	4,355,582.00	2.39
68	600309	万华化学	4,348,123.00	2.38
69	002092	中泰化学	4,332,085.90	2.37
70	002493	荣盛石化	4,331,116.00	2.37
71	600562	国睿科技	4,317,818.00	2.37
72	000538	云南白药	4,308,149.28	2.36
73	000768	中航飞机	4,277,247.20	2.34
74	600196	复星医药	4,239,298.00	2.32
75	300760	迈瑞医疗	4,232,484.23	2.32
76	300124	汇川技术	4,098,318.00	2.24
77	300146	汤臣倍健	3,936,232.00	2.16
78	002440	闰土股份	3,687,515.00	2.02
79	600352	浙江龙盛	3,687,383.00	2.02

注：“买入金额”按买入成交金额（成交单价乘以成交数量）填列，不考虑相关交易费用。

#### 8.4.2 累计卖出金额超出期初基金资产净值2%或前20名的股票明细

金额单位：人民币元

序号	股票代码	股票名称	本期累计卖出金额	占期初基金资产净值比例(%)
1	600887	伊利股份	23,556,284.94	12.90

2	600036	招商银行	22,738,497.64	12.45
3	000858	五粮液	22,665,363.18	12.41
4	002410	广联达	22,407,860.15	12.27
5	300308	中际旭创	21,481,689.80	11.77
6	600048	保利地产	20,534,115.54	11.25
7	600519	贵州茅台	19,893,792.63	10.90
8	603799	华友钴业	16,279,704.08	8.92
9	300059	东方财富	16,269,347.30	8.91
10	002304	洋河股份	16,236,686.94	8.89
11	601111	中国国航	15,549,601.95	8.52
12	000002	万科A	14,333,997.77	7.85
13	000063	中兴通讯	13,859,733.26	7.59
14	000977	浪潮信息	13,773,216.18	7.54
15	601318	中国平安	13,623,215.85	7.46
16	000596	古井贡酒	13,410,110.48	7.35
17	300347	泰格医药	13,268,833.12	7.27
18	000830	鲁西化工	13,049,320.61	7.15
19	000725	京东方A	11,248,792.03	6.16
20	600760	中航沈飞	11,014,617.02	6.03
21	300618	寒锐钴业	10,812,500.60	5.92
22	002024	苏宁易购	10,581,885.18	5.80
23	300529	健帆生物	10,282,171.66	5.63
24	600138	中青旅	10,068,634.66	5.51
25	002153	石基信息	9,907,485.82	5.43
26	601233	桐昆股份	9,818,266.04	5.38
27	601155	新城控股	9,210,079.50	5.04
28	600038	中直股份	9,167,538.53	5.02
29	000066	中国长城	8,626,417.25	4.72
30	000661	长春高新	8,573,210.25	4.70
31	601933	永辉超市	8,516,852.84	4.66
32	002027	分众传媒	8,409,483.32	4.61

33	000651	格力电器	8,078,189.94	4.42
34	300253	卫宁健康	8,000,374.53	4.38
35	600487	亨通光电	7,942,869.64	4.35
36	601939	建设银行	7,903,800.49	4.33
37	600276	恒瑞医药	7,884,720.80	4.32
38	002371	北方华创	7,823,988.05	4.29
39	002456	欧菲科技	7,788,036.52	4.27
40	300357	我武生物	7,486,591.17	4.10
41	002281	光迅科技	7,364,371.18	4.03
42	600305	恒顺醋业	7,359,251.76	4.03
43	300454	深信服	7,149,387.63	3.92
44	601336	新华保险	7,044,398.25	3.86
45	601288	农业银行	6,901,879.34	3.78
46	600029	南方航空	6,707,748.51	3.67
47	002493	荣盛石化	6,576,626.06	3.60
48	002035	华帝股份	6,011,530.00	3.29
49	002390	信邦制药	5,906,933.42	3.24
50	603939	益丰药房	5,403,597.30	2.96
51	603019	中科曙光	5,370,214.85	2.94
52	000418	小天鹅 A	5,352,155.51	2.93
53	600801	华新水泥	5,245,606.56	2.87
54	600967	内蒙一机	5,193,565.68	2.84
55	600522	中天科技	5,161,475.38	2.83
56	002821	凯莱英	5,070,301.54	2.78
57	601166	兴业银行	4,973,900.00	2.72
58	300760	迈瑞医疗	4,960,153.79	2.72
59	300144	宋城演艺	4,922,842.28	2.70
60	002697	红旗连锁	4,906,748.40	2.69
61	600606	绿地控股	4,903,552.90	2.69
62	600383	金地集团	4,881,349.86	2.67
63	000538	云南白药	4,797,862.70	2.63

64	601607	上海医药	4,739,794.87	2.60
65	000001	平安银行	4,691,925.00	2.57
66	601229	上海银行	4,571,672.45	2.50
67	600340	华夏幸福	4,545,825.20	2.49
68	601636	旗滨集团	4,422,903.75	2.42
69	002092	中泰化学	4,292,800.39	2.35
70	600309	万华化学	4,224,401.81	2.31
71	600332	白云山	4,192,378.00	2.30
72	600486	扬农化工	4,042,036.00	2.21
73	601888	中国国旅	4,034,854.17	2.21
74	000768	中航飞机	3,873,543.95	2.12
75	600196	复星医药	3,851,484.00	2.11
76	300015	爱尔眼科	3,748,610.60	2.05
77	600562	国睿科技	3,695,440.08	2.02
78	600352	浙江龙盛	3,671,675.13	2.01
79	603708	家家悦	3,661,467.78	2.01
80	002440	闰土股份	3,657,256.00	2.00

注：“卖出金额”按卖出成交金额（成交单价乘以成交数量）填列，不考虑相关交易费用。

### 8.4.3 买入股票的成本总额及卖出股票的收入总额

单位：人民币元

买入股票成本（成交）总额	811,827,163.55
卖出股票收入（成交）总额	842,874,574.62

注：本表“买入股票成本（成交）总额”，“卖出股票收入（成交）总额”均按买卖成交金额（成交单价乘以成交数量）填列，不考虑相关交易费用。

### 8.5 期末按债券品种分类的债券投资组合

本基金本报告期末未持有债券。

### 8.6 期末按公允价值占基金资产净值比例大小排序的前五名债券投资明细

本基金本报告期末未持有债券。

### 8.7 期末按公允价值占基金资产净值比例大小排序的所有资产支持证券投资明细

本基金本报告期末未持有资产支持证券。



### 8.8 报告期末按公允价值占基金资产净值比例大小排序的前五名贵金属投资明细

本基金本报告期末未持有贵金属。

### 8.9 期末按公允价值占基金资产净值比例大小排序的前五名权证投资明细

本基金本报告期末未持有权证。

### 8.10 报告期末本基金投资的股指期货交易情况说明

本基金本报告期末未持有股指期货合约。

### 8.11 报告期末本基金投资的国债期货交易情况说明

#### 8.11.1 本期国债期货投资政策

本基金暂不投资国债期货。

#### 8.11.2 报告期末本基金投资的国债期货持仓和损益明细

本基金本报告期末未持有国债期货合约。

#### 8.11.3 本期国债期货投资评价

本基金本报告期末未持有国债期货合约。

### 8.12 投资组合报告附注

**8.12.1 报告期内，本基金投资的前十名证券的发行主体没有被监管部门立案调查，或在报告编制日前一年内受到公开谴责、处罚的情形。**

根据上市公司公告，本基金投资的前十名证券中美年健康（证券代码：002044）下属广州美年富海门诊部收到广州天河区卫计局出具的《责令整改通知书》，并进行整改。恒生电子（证券代码：600570）控股子公司杭州恒生网络技术服务于2018年3月8日收到北京市西城区人民法院的《执行通知书》）、《报告财产令》、《执行裁定书》；于2018年7月19日收到北京市西城区人民法院出具的《失信决定书》以及《限制消费令》。

**8.12.2 报告期内，本基金投资的前十名股票中，没有超出基金合同规定的备选股票库之外的股票。**

#### 8.12.3 期末其他各项资产构成

单位：人民币元

序号	名称	金额
1	存出保证金	99,538.07
2	应收证券清算款	16,831,367.99
3	应收股利	-
4	应收利息	4,232.34

5	应收申购款	52,975.48
6	其他应收款	-
7	待摊费用	-
8	其他	-
9	合计	16,988,113.88

#### 8.12.4 期末持有的处于转股期的可转换债券明细

本基金本报告期末未持有处于转股期的可转换债券。

#### 8.12.5 期末前十名股票中存在流通受限情况的说明

本基金本报告期末前十名股票中不存在流通受限情况。

#### 8.12.6 投资组合报告附注的其他文字描述部分

由于四舍五入的原因，本报告中涉及比例计算的分项之和与合计项之间可能存在尾差。

### §9 基金份额持有人信息

#### 9.1 期末基金份额持有人户数及持有人结构

份额单位：份

持有人户数(户)	户均持有的基金份额	持有人结构			
		机构投资者		个人投资者	
		持有份额	占总份额比例	持有份额	占总份额比例
4,395	22,190.81	36,866,559.45	37.80%	60,662,041.48	62.20%

#### 9.2 期末基金管理人的从业人员持有本基金的情况

项目	持有份额总数（份）	占基金总份额比例
基金管理人所有从业人员持有本基金	14,765.81	0.0151%

注：(1)本公司高级管理人员、基金投资和研发部门负责人持有本基金份额总量的数量区间为0；

(2)本基金的基金经理持有本基金份额总量的数量区间为0。

#### 9.3 期末基金管理人的从业人员持有本开放式基金份额总量区间情况

项目	持有基金份额总量的数量区间（万份）
本公司高级管理人员、基金投资和研发部	0

门负责人持有本开放式基金	
本基金基金经理持有本开放式基金	0

## §10 开放式基金份额变动

单位：份

基金合同生效日(2013年03月27日)基金份额总额	314,757,986.74
本报告期期初基金份额总额	106,343,269.10
本报告期基金总申购份额	74,801,208.73
减：本报告期基金总赎回份额	83,615,876.90
本报告期基金拆分变动份额	-
本报告期期末基金份额总额	97,528,600.93

注：总申购份额含红利再投、转换入份额；总赎回份额含转换出份额。

## §11 重大事件揭示

### 11.1 基金份额持有人大会决议

本报告期内未召开基金份额持有人大会。

### 11.2 基金管理人、基金托管人的专门基金托管部门的重大人事变动

1、本报告期内，基金管理人于2018年6月29日聘任武祎先生担任公司督察长职务，原督察长黄惠女士于2018年6月29日离任；于2019年1月18日聘任夏理芬先生担任公司董事长职务，原董事长刘未先生于2019年1月18日离任；

2、本报告期基金托管人的专门基金托管部门无重大人事变动。

### 11.3 涉及基金管理人、基金财产、基金托管业务的诉讼

本报告期内无涉及本基金管理人、基金财产、基金托管业务的诉讼。

### 11.4 基金投资策略的改变

本报告期内本基金投资策略未发生改变。

### 11.5 为基金进行审计的会计师事务所情况

本报告期内，为本基金进行审计的机构未发生变化，为安永华明会计师事务所(特殊普通合伙)。报告期内应支付给会计师事务所的基金审计费用为五万元，目前该事务所已为本基金提供审计服务的年限为不满5年。

## 11.6 管理人、托管人及其高级管理人员受稽查或处罚等情况

本报告期内未发生基金管理人、托管人及其高级管理人员受稽查或处罚等情形。

## 11.7 基金租用证券公司交易单元的有关情况

### 11.7.1 基金租用证券公司交易单元进行股票投资及佣金支付情况

金额单位：人民币元

券商名称	交易单元数量	股票交易		应支付该券商的佣金		备注
		成交金额	占当期股票成交总额的比例	佣金	占当期佣金总量的比例	
新时代证券	1	-	-	-	-	-
长城证券	1	-	-	-	-	-
华融证券	2	-	-	-	-	-
国信证券	2	90,604,964.32	5.48%	66,259.41	5.09%	-
兴业证券	2	290,534,363.62	17.59%	207,667.63	15.96%	-
湘财证券	2	3,202,948.00	0.19%	2,982.90	0.23%	-
方正证券	2	84,297,155.94	5.10%	60,674.58	4.66%	-
西部证券	2	60,121,929.00	3.64%	43,667.60	3.36%	-
高华证券	2	-	-	-	-	-
国盛证券	2	-	-	-	-	-
长江证券	2	122,880,499.18	7.44%	88,996.12	6.84%	-
东方证券	2	20,435,781.47	1.24%	14,945.12	1.15%	-
中金公司	2	-	-	-	-	-
国金证券	2	53,433,434.48	3.23%	48,980.64	3.76%	-
中信建投证券	2	60,227,947.03	3.65%	43,362.12	3.33%	-
东北证券	2	21,782,890.95	1.32%	15,494.18	1.19%	-
太平洋证券	2	3,072,242.58	0.19%	2,246.77	0.17%	-
民族证券	2	-	-	-	-	-
招商证券	2	-	-	-	-	-
中泰证券	2	-	-	-	-	-

联讯证券	2	-	-	-	-	-
东海证券	2	-	-	-	-	-
华创证券	2	171,736,133.49	10.40%	123,607.47	9.50%	-
天风证券	2	106,920,407.73	6.47%	99,574.49	7.65%	-
申银万国	2	334,452,568.37	20.25%	305,231.12	23.46%	-
信达证券	2	-	-	-	-	-
广发证券	2	58,888,650.99	3.56%	54,197.32	4.17%	-
西南证券	2	-	-	-	-	-
财通证券	2	-	-	-	-	-
银河证券	2	-	-	-	-	-
海通证券	2	74,373,250.04	4.50%	53,906.30	4.14%	-
华泰证券	2	44,268,946.54	2.68%	32,373.90	2.49%	-
山西证券	2	-	-	-	-	-
国泰君安	2	12,090,952.86	0.73%	8,841.85	0.68%	-
东兴证券	3	-	-	-	-	-
中信证券	2	-	-	-	-	-
安信证券	4	38,556,675.39	2.33%	28,196.32	2.17%	-

注：1、基金专用交易单元的选择标准如下：

- (1)经营行为稳健规范，内控制度健全的证券经营机构；
- (2)具备基金运作所需的高效、安全的通讯条件，交易设施满足基金进行证券交易的需要；
- (3)具有较强的全方位金融服务能力和水平，能积极为公司投资业务的开展，投资信息的交流以及其他方面业务的开展提供良好的服务和支持。

2、基金专用交易单元的选择程序如下：

- (1)投资、研究部门与券商联系商讨合作意向，根据公司对券商交易单元的选择标准，确定选用交易单元的所属券商以及（主）交易单元，报投资总监与总经理审核批准；
- (2)集中交易部与券商商议交易单元租用协议，经相关业务部门确认后，报公司领导审批；
- (3)基金清算部负责对接托管行、各证券交易所、中登公司上海和深圳分公司办理交易单元手续及账户开户手续。

### 11.7.2 基金租用证券公司交易单元进行其他证券投资的情况

金额单位：人民币元

券商名称	债券交易		债券回购交易		权证交易		基金交易	
	成交金额	占当期债券成交总额的比例	成交金额	占当期债券回购成交总额的比例	成交金额	占当期权证成交总额的比例	成交金额	占当期基金成交总额的比例
新时代证券	-	-	-	-	-	-	-	-
长城证券	-	-	-	-	-	-	-	-
华融证券	-	-	-	-	-	-	-	-
国信证券	-	-	42,600,000.00	16.75%	-	-	-	-
兴业证券	-	-	-	-	-	-	-	-
湘财证券	-	-	-	-	-	-	-	-
方正证券	-	-	-	-	-	-	-	-
西部证券	-	-	23,300,000.00	9.16%	-	-	-	-
高华证券	-	-	-	-	-	-	-	-
国盛证券	-	-	-	-	-	-	-	-
长江证券	-	-	59,700,000.00	23.47%	-	-	-	-
东方证券	-	-	-	-	-	-	-	-
中金公司	-	-	-	-	-	-	-	-
国金证券	-	-	39,400,000.00	15.49%	-	-	-	-
中信建投证券	-	-	-	-	-	-	-	-
东北证券	-	-	-	-	-	-	-	-
太平洋证券	-	-	-	-	-	-	-	-
民族证券	-	-	-	-	-	-	-	-
招商证券	-	-	-	-	-	-	-	-
中泰证券	-	-	-	-	-	-	-	-
联讯证券	-	-	-	-	-	-	-	-
东海证券	-	-	-	-	-	-	-	-
华创证券	-	-	-	-	-	-	-	-
天风证券	-	-	57,100,000.00	22.44%	-	-	-	-
申银万国	-	-	-	-	-	-	-	-
信达证券	-	-	-	-	-	-	-	-
广发证券	-	-	-	-	-	-	-	-
西南证券	-	-	-	-	-	-	-	-

财通证券	-	-	-	-	-	-	-	-
银河证券	-	-	-	-	-	-	-	-
海通证券	-	-	18,000,000.00	7.08%	-	-	-	-
华泰证券	-	-	14,300,000.00	5.62%	-	-	-	-
山西证券	-	-	-	-	-	-	-	-
国泰君安	-	-	-	-	-	-	-	-
东兴证券	-	-	-	-	-	-	-	-
中信证券	-	-	-	-	-	-	-	-
安信证券	-	-	-	-	-	-	-	-

### 11.8 其他重大事件

序号	公告事项	法定披露方式	法定披露日期
1	《财通基金管理有限公司关于旗下基金2017年年度资产净值的公告》	中国证监会指定报刊及网站	2018-01-01
2	《财通基金管理有限公司销售网点及销售人员资格信息一览表》	中国证监会指定报刊及网站	2018-01-12
3	《财通基金管理有限公司关于旗下部分基金参与中国国际金融股份有限公司基金申购费率优惠活动的公告》	中国证监会指定报刊及网站	2018-01-17
4	《财通可持续发展主题混合型证券投资基金2017年第四季度报告》	中国证监会指定报刊及网站	2018-01-20
5	《财通基金管理有限公司关于旗下部分基金参与上海华信证券有限责任公司基金申购费率优惠活动的公告》	中国证监会指定报刊及网站	2018-01-25
6	《财通基金管理有限公司关于旗下部分基金增加中原银行股份有限公司为代销机构的公告》	中国证监会指定报刊及网站	2018-02-13

7	《宁夏银星能源股份有限公司简式权益变动报告书》	中国证监会指定报刊及网站	2018-02-27
8	《财通可持续发展主题混合型证券投资基金基金经理变更公告》	中国证监会指定报刊及网站	2018-03-08
9	《财通可持续发展主题混合型证券投资基金基金合同（201803更新）》	中国证监会指定报刊及网站	2018-03-24
10	《财通可持续发展主题混合型证券投资基金托管协议（201803更新）》	中国证监会指定报刊及网站	2018-03-24
11	《关于财通基金管理有限公司旗下部分基金调整赎回费率及赎回费计入基金财产比例的公告》	中国证监会指定报刊及网站	2018-03-24
12	《财通基金管理有限公司关于修改旗下部分基金<基金合同>、<托管协议>的公告》	中国证监会指定报刊及网站	2018-03-24
13	《财通可持续发展主题混合型证券投资基金2017年年度报告》	中国证监会指定报刊及网站	2018-03-31
14	《财通可持续发展主题混合型证券投资基金2017年年度报告摘要》	中国证监会指定报刊及网站	2018-03-31
15	《关于旗下部分开放式基金在上海华信证券有限责任公司开通基金转换业务并开展转换申购补差费率优惠活动的公告》	中国证监会指定报刊及网站	2018-04-04
16	《财通可持续发展主题混合型证券投资基金分红公告》	中国证监会指定报刊及网站	2018-04-13



17	《财通基金管理有限公司关于旗下部分基金增加代销机构并参加基金申购费率优惠活动的公告》	中国证监会指定报刊及网站	2018-04-17
18	《财通基金管理有限公司关于旗下基金增加代销机构并参加基金申购费率优惠活动的公告》	中国证监会指定报刊及网站	2018-04-17
19	《财通基金管理有限公司关于旗下投资组合调整停牌股票估值方法的公告》	中国证监会指定报刊及网站	2018-04-19
20	《财通可持续发展主题混合型证券投资基金2018年第1季度报告》	中国证监会指定报刊及网站	2018-04-20
21	《财通基金管理有限公司关于旗下投资组合调整停牌股票估值方法的公告》	中国证监会指定报刊及网站	2018-04-25
22	《财通可持续发展主题混合型证券投资基金更新招募说明书（2018年第1号）及其摘要》	中国证监会指定报刊及网站	2018-05-05
23	《北京首旅酒店(集团)股份有限公司简式权益变动报告书》	中国证监会指定报刊及网站	2018-05-18
24	《际华集团股份有限公司简式权益变动报告》	中国证监会指定报刊及网站	2018-05-22
25	《债券投资交易人员公示债券投资交易人员公示》	中国证监会指定报刊及网站	2018-05-22
26	《关于旗下部分基金增加北京恒宇天泽基金销售有限公司为代销机构并参加基金费率优惠活动的公告》	中国证监会指定报刊及网站	2018-05-31

27	《财通可持续发展主题混合型证券投资基金恢复大额申购（转换转入）业务的公告》	中国证监会指定报刊及网站	2018-06-06
28	《上海龙宇燃油股份有限公司简式权益变动报告书》	中国证监会指定报刊及网站	2018-06-23
29	《关于财通基金管理有限公司旗下部分基金增加扬州国信嘉利基金销售有限公司为代销机构的公告》	中国证监会指定报刊及网站	2018-06-27
30	《财通基金管理有限公司高级管理人员变更公告》	中国证监会指定报刊及网站	2018-06-30
31	《财通基金管理有限公司关于旗下基金2018年半年度资产净值的公告》	中国证监会指定报刊及网站	2018-07-02
32	《财通基金管理有限公司关于旗下基金2018年半年度资产净值的公告》	中国证监会指定报刊及网站	2018-07-02
33	《关于财通基金管理有限公司旗下基金增加联储证券有限责任公司为代销机构的公告》	中国证监会指定报刊及网站	2018-07-04
34	《财通基金管理有限公司关于旗下部分基金参加扬州国信嘉利基金销售有限公司基金申购费率优惠活动的公告》	中国证监会指定报刊及网站	2018-07-07
35	《财通基金管理有限公司关于旗下投资组合所持中国中铁(601390)估值调整的公告》	中国证监会指定报刊及网站	2018-07-07
36	《财通基金管理有限公司关于旗下投资组合所持棕	中国证监会指定报刊及网站	2018-07-07

	桐股份(002431)估值调整的公告》		
37	《财通基金管理有限公司关于旗下投资组合所持奥马电器(002668)估值调整的公告》	中国证监会指定报刊及网站	2018-07-07
38	《关于北京懒猫金融信息服务有限公司终止代理销售财通基金管理有限公司旗下基金的公告》	中国证监会指定报刊及网站	2018-07-11
39	《财通基金管理有限公司销售网点及销售人员资格信息一览表》	中国证监会指定报刊及网站	2018-07-12
40	《债券投资交易人员公示》	中国证监会指定报刊及网站	2018-07-12
41	《财通基金管理有限公司关于代为履行基金经理职责情况的公告》	中国证监会指定报刊及网站	2018-07-13
42	《财通基金管理有限公司关于高级管理人员在子公司兼任职务及领薪情况的公告》	中国证监会指定报刊及网站	2018-07-13
43	《财通可持续发展主题混合型证券投资基金2018年第2季度报告》	中国证监会指定报刊及网站	2018-07-20
44	《关于旗下部分基金增加南京途牛金融信息服务有限公司为代销机构并参加基金费率优惠活动的公告》	中国证监会指定报刊及网站	2018-08-07
45	《关于旗下部分基金增加深圳盈信基金销售有限公司为代销机构并参加基金费率优惠活动的公告》	中国证监会指定报刊及网站	2018-08-07

46	《财通基金管理有限公司关于调整旗下部分基金在第一创业证券股份有限公司费率优惠活动的公告》	中国证监会指定报刊及网站	2018-08-15
47	《关于浙江民泰商业银行股份有限公司终止代理销售财通基金管理有限公司旗下基金的公告》	中国证监会指定报刊及网站	2018-08-18
48	《财通可持续发展主题混合型证券投资基金2018年半年度报告》及其摘要	中国证监会指定报刊及网站	2018-08-23
49	《债券投资交易人员公示》	中国证监会指定报刊及网站	2018-09-05
50	《财通基金管理有限公司关于旗下部分基金参加东海证券股份有限公司基金申购费率优惠活动的公告》	中国证监会指定报刊及网站	2018-09-08
51	《财通基金管理有限公司关于广州分公司办公地址变更的公告》	中国证监会指定报刊及网站	2018-10-13
52	《关于旗下基金增加沈阳麟龙投资顾问有限公司为代销机构并参加基金费率优惠活动的公告》	中国证监会指定报刊及网站	2018-10-19
53	《财通可持续发展主题混合型证券投资基金2018年第3季度报告》	中国证监会指定报刊及网站	2018-10-25
54	《财通基金管理有限公司债券交易相关人员信息公示表1031》	中国证监会指定报刊及网站	2018-10-31
55	《关于财通基金管理有限公司旗下基金增加济安财富(北京)基金销售有限公司	中国证监会指定报刊及网站	2018-11-06

	司为代销机构的公告》		
56	《财通可持续发展主题混合型证券投资基金更新招募说明书(2018年第2号)》及其摘要	中国证监会指定报刊及网站	2018-11-07
57	《吉林化纤股份有限公司简式权益变动报告书》	中国证监会指定报刊及网站	2018-11-13
58	《财通基金管理有限公司债券交易相关人员信息公示表》	中国证监会指定报刊及网站	2018-11-22
59	《关于财通基金管理有限公司旗下部分基金增加江海证券有限公司为代销机构的公告》	中国证监会指定报刊及网站	2018-11-23
60	《关于财通基金管理有限公司旗下部分基金增加中山证券有限责任公司为代销机构的公告》	中国证监会指定报刊及网站	2018-12-07
61	《深圳市证通电子股份有限公司简式权益变动报告书》	中国证监会指定报刊及网站	2018-12-07
62	《财通基金管理有限公司债券交易相关人员信息公示表1219》	中国证监会指定报刊及网站	2018-12-20
63	《财通基金管理有限公司关于旗下部分基金参加中国工商银行基金定期定额申购费率优惠活动的公告》	中国证监会指定报刊及网站	2018-12-29
64	《关于财通基金管理有限公司旗下部分开放式基金参与中国农业银行申购费	中国证监会指定报刊及网站	2018-12-29

	率优惠活动的公告》		
--	-----------	--	--

## §12 影响投资者决策的其他重要信息

### 12.1 报告期内单一投资者持有基金份额比例达到或超过20%的情况

投资者类别	报告期内持有基金份额变化情况					报告期末持有基金情况	
	序号	持有基金份额比例达到或者超过20%的时间区间	期初份额	申购份额	赎回份额	持有份额	份额占比
机构	1	2017-04-13至 2018-10-29	36,282,452.92	0	36,282,452.92	0	0%
机构	2	2018-09-28至 2018-12-31	36,826,880.22	0	0	36,826,880.22	37.76%

#### 产品特有风险

本基金在投资管理中会至少维持60%的股票投资比例，不能完全规避市场下跌的风险和个股风险，在市场上涨时也不能保证基金净值能够完全跟随或超越市场涨幅。在股票资产配置上，本基金主要投资于可持续发展特征突出的公司股票，而市场整体并不全部符合本基金的选股标准。在特定的投资期间之内，本基金的收益率可能会与市场整体产生偏差。基金经理主观判断错误的风险。

在报告期内，本基金单一投资者持有的基金份额已超过20%，可能对基金运作造成如下风险：

#### (1)赎回申请延缓支付的风险

该等投资者大额赎回时易构成本基金发生巨额赎回，中小投资者可能面临小额赎回申请也需要与该等投资者按同比例延缓支付赎回款项的风险。

#### (2)基金净值大幅波动的风险

该等投资者大额赎回时，基金管理人进行基金财产变现可能会对基金资产净值造成较大波动；

#### (3)基金规模过小导致的风险

该等投资者赎回后，很可能导致基金规模过小。基金可能会面临投资银行间债券、交

易所债券时交易困难的情形，实现基金投资目标存在一定的不确定性。

## 12.2 影响投资者决策的其他重要信息

本基金本报告期内无影响投资者决策的其他重要信息。

## §13 备查文件目录

### 13.1 备查文件目录

- 1、中国证监会核准基金募集的文件；
- 2、财通可持续发展主题混合型证券投资基金基金合同；
- 3、财通可持续发展主题混合型证券投资基金基金托管协议；
- 4、财通可持续发展主题混合型证券投资基金招募说明书及其更新；
- 5、基金管理人业务资格批件、营业执照；
- 6、基金托管人业务资格批件、营业执照；
- 7、报告期内披露的各项公告。

### 13.2 存放地点

上海市银城中路68号时代金融中心41楼。

### 13.3 查阅方式

投资者可到基金管理人、基金托管人的办公场所或基金管理人网站免费查阅备查文件。在支付工本费后，投资者可在合理时间内取得备查文件的复制件或复印件。

投资者对本报告如有疑问，可咨询本管理人。

咨询电话：400-820-9888

公司网址：<http://www.ctfund.com>。

财通基金管理有限公司  
二〇一九年三月二十九日